

طفلنا يذهب إلى الحضانة

الحضانة ودور الرعاية النهارية في شفيرين
معلومات حول رعاية الأطفال

العربية
—
Arabisch



مرحبًا بك!

نستعرض في هذا الكتيب معلومات حول "التعليم المبكر" في شفيرين.

ماذا يعني التعليم المبكر؟

"التعليم المبكر" هو تعليم الأطفال وتربيتهم ورعايتهم ودعمهم منذ ولادتهم وحتى بداية انتظامهم في المدرسة.



لماذا يُعد "التعليم المُبكر" من الأمور المهمة؟

لأنه من خلاله يتعلم الأطفال اللغة. ويتعلمون التواصل مع غيرهم. ويكوّنون علاقات صداقة. فَهُم يتشاركون في التعلم واللعب. وبالتالي يتعلمون المشاركة والالتزام بالقواعد. ويندرج ضمن "التعليم المُبكر" كذلك التمارين الرياضية والموسيقى. الحركة والموسيقى تُعدّان الاطفال جيّدًا لمرحلة التعلم.

يُمكن أن يمارس الأطفال الرسم ويتعلمون الحرف اليدوية. ويُمكنهم أن يُصبحوا مُبدعين، ويبتكروا تصميمات بأنفسهم. كما يُمكنهم تجربة الأشياء واكتساب الخبرات. ويُسمح كذلك للأطفال باللعب كثيرًا.

التعليم المُبكر يدعم



التعليم المُبكر يُعدّ الأطفال للمدرسة.

إمكانيات "التعليم المُبكر"

توجد صورتان مختلفتان للرعاية، وهما Kita "الحضانة" Tagespflege "الرعاية النهارية".

ما هي "Kita"؟

"Kita" هو اختصار للكلمة الألمانية "Kindertagesstätte" والتي تعني بالعربية الحضانة. كما يُطلق عليها كذلك مصطلح Kindergarten "رياض الأطفال". وبالنسبة للمجموعات الأصغر تُسمى الحضانة كذلك Kinderkrippe "حضانة صغار السن". وهنا يلتقي الفتيّة والفتيات؛ الذين لم ينتظموا بعدُ في المدرسة.

وفي Kita، يعمل المربون والمربيّات. ويلتقي الأطفال في مجموعات. عادةً ما تضم Kita العديد من المجموعات.

ويوجد بها فئتان عمريتان:

مجموعات الأطفال من سن الولادة حتى عامين (Kinderkrippe "حضانة صغار السن").
مجموعات الأطفال من 3 أعوام حتى 6 أعوام (Kindergarten "الحضانة").

ما هي Tagespflege "الرعاية النهارية"؟

تضم Tagespflege، الفتيّة والفتيات الذين لم ينتظموا كذلك بعدُ في المدرسة. يعمل بها مربيات ومربون يقدمون الرعاية النهارية. ويحملون جميعًا تصاريح للإشراف على الأطفال. تُقدم Tagespflege لمجموعة واحدة فقط في الغالب وتضم حتى 5 أطفال. وغالبًا ما يتراوح عمر الأطفال في Tagespflege من سن الولادة إلى 3 أعوام.



تأقلم الطفل على الذهاب إلى Kita

بالنسبة للأطفال والآباء، يكون من الصعب أن يعتاد الطفل على الانتظام في Kita. لذلك توجد مرحلة تسمى مرحلة "التأقلم" Eingewöhnung. قد يتأقلم طفلك على Kita ويستقر بها ببطء. فأنت وطفلك تتعرفان على البيئة الجديدة وعلى المربين والمربيات.

في البداية، ستذهب مع طفلك إلى Kita. ولاحقًا سيذهب طفلك وحده إلى Kita. الزيارات الأولى تكون أقصر نسبيًا. وتُنسق مع Kita مدة هذه الزيارات الأولى.

ومن ثم يتعلم الطفل المكوث وحده في Kita. حيث تودّع طفلك وتذهب إلى غرفةٍ أخرى. وبعد عدة دقائق تعود مُجددًا. وتُكرر ذلك على فترات زمنية أطول نسبيًا حتى يعتاد طفلك على المكوث وحده في الحضانة.

إذا بكى طفلك عند غيابك عنه ستعود مُجددًا وتواسيه. قد تستغرق مرحلة التأقلم على الحضانة عدة أسابيع. وسيوضح لك المربي أو المربية كل ما تريد معرفته.

الروتين اليومي في Kita

ستُحضِرُ طفلك صباحًا إلى Kita وتودّعه.

يتناول الأطفال وجبة الإفطار
ويمكن للأطفال بعدها

الغناء التعلم اللعب

ممارسة الرياضة

ممارسة الهوايات اليدوية

ويمارسون هذه الأنشطة داخل المبنى أو خارجه. حتى عند هطول الأمطار.



يُتناول الأطفال وجبة الغداء.
وبعدها يحين الوقت لبعض الأطفال لمغادرة الحضانة.
يهدأ الأطفال ويبدأون في النوم.

ويُمكن للأطفال مجدداً

الغناء التعلم اللعب

ممارسة الرياضة

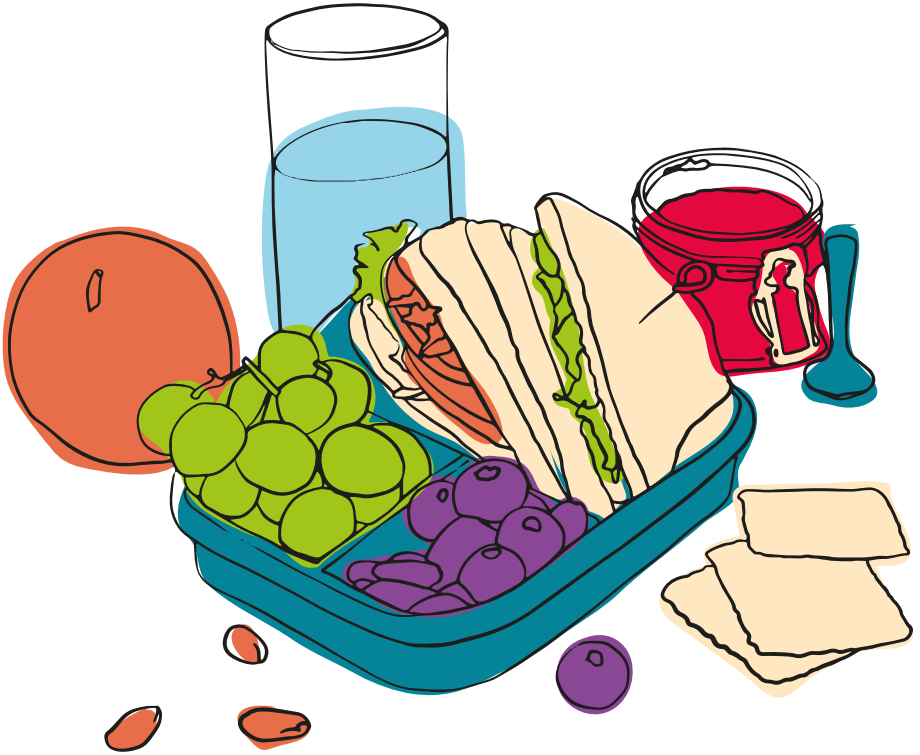
ممارسة الهوايات اليدوية

أنت من تأتي لاصطحاب طفلك. وغالباً ما تتحدث مع المربي أو المربية
لفترة وجيزة لمعرفة ماذا فعل طفلك في هذا اليوم.



تناول الطعام في الحضانة

لا يُسمح لجميع الأطفال بتناول جميع الأطعمة.
قم بإخطار الحضانة بما يُسمح لطفلك تناوله وما يُحظر عليه تناوله.
تُراعي الحضانات الحساسية وقواعد الطعام.





التعاون مع Kita

يتحدث المربون والمربيات معك عن طفلك، ويُخبرونك بمستوى التقدم الذي يحققه طفلك. ويُخبرونك أيضًا عن أصدقاء طفلك.

كما أن عليك التحدث إلى المُربين والمُربيات. تحدث عمّا يُمكن لطفلك القيام به بصورة جيدة في المنزل. وأخبرهم إذا كان طفلك يحتاج إلى المزيد من المساعدة.

أحيانًا ما تضطر Kita إلى الاتصال بك. يجب أن يكون بإمكانهم الاتصال بك هاتفياً.

الإم يحتاج طفلي في Kita؟

يحتاج طفلك إلى عدة أشياء ليقضي يومه في الحضانة.
وسُتُعطيك الحضانة قائمةً بهذه الأشياء.
يُذكر في هذه القائمة كافة الأشياء التي تحتاج إليها.
وإليك بعض الأمثلة:

حقيبة ظهر للطفل/ حقيبة

ملابس بديلة (ملابس فوقية أو سروال داخلي، أو قميص داخلي، أو

جوارب، أو سروال، أو تي شيرت، أو بلوفر)

حذاء منزلي

ملابس المطر (معطف، أو سروال، أو جاكيت)

حذاء مطاوي

حقيبة رياضية بها أدوات رياضية (حذاء، وتي شيرت، وسروال)

أمر مهم: يجب أن يرتدي طفلك ملابس مناسبة مع تغير فصول السنة.

حفاضات

مناديل مُبللة

(كريم للبشرة)

(كريم للوقاية من الشمس)

(كأس تنظيف الأسنان)

فرشاة أسنان

(معجون أسنان)

منشفة

(لهاية)

دُمية مُفضلة

بطانية مُفضلة





كيف أجد دار حضانة Kita

يبحث الآباء بأنفسهم عن إحدى دور الحضانة.
اطلب المساعدة من الأقارب أو الأصدقاء أو الجيران.
ستجد نظرة عامة عن Kita "الحضانات" Tagespflegepersonen
"مسؤولي الرعاية النهارية" في "Kitaplaner" (مخطط الحضانة):
<https://www.kitaplaner-mv.de/schwerin/elterportal/elterportal.jsf>

اذهب إلى Kita، واسأل إذا ما كان هناك مكان متوفر لطفلك.
ستُخبرك إدارة الحضانة عما إذا كان هناك مكانٌ شاغر.

لن يكون من الممكن دائمًا إيجاد مكان في حضانة مُجاورة لسكنك.
اسأل كذلك في Kita "الحضانات" البعيدة عن منزلك.

ولن تجد مكانًا شاغرًا على الفور في إحدى الحضانات.
فعادةً ما تنتظر فترة حتى يكون هناك مكان شاغر.
لذلك عليك تسجيل طفلك في أقرب وقت ممكن في الحضانة.
الأوصياء (عادةً الآباء) فقط هم من يُمكنهم تسجيل أطفالهم في الحضانة.

إذا كان بالحضانة مكانٌ شاغرٌ، ستحصل على تأكيد كتابي.
بعد ذلك قَدِّم طلبين إلى Stadthaus (Bürgerbüro)
"مجلس المدينة (مكتب خدمة المواطنين)":

1. Antrag auf Betreuung "طلب للرعاية"
2. Antrag auf Übernahme der Verpflegungskosten "طلب لتولي نفقات الطعام"



كيف تجد الإستثمارات الخاصة بالطلبات؟

ستجد الإستثمارات في (Stadthaus) Bürgerbüro
"مكتب خدمات المواطنين (مجلس المدينة)":

كما ستجد الإستثمارات كذلك على الموقع www.schwerin.de

قم بتسليم الطلبات المستكملة والمُوقَّعة إلى Bürgerbüro "مكتب خدمة المواطنين".
بالإضافة إلى ذلك عليك تقديم ما يُثبت البيانات التي تقدمتَ بها.

وقت الرعاية

عادةً ما تُقدَّم الرعاية للأطفال لمدة 6 ساعات في اليوم في Kita (Teilzeit-Platz "دوام جزئي"). وبناءً على رغبة الآباء، يُمكن أن يمكث الأطفال لمدة 4 ساعات فقط في Kita (Halbtags-Platz "نصف يوم"). وإذا كان الآباء يعملون، يُمكن أن يمكث الأطفال لمدة تصل إلى 10 ساعات في Kita ("دوام كلي").



كم تبلغ تكلفة الحضانة؟

رعاية الأطفال مجانية.

ويُسهم الآباء في تحمّل نفقات الوجبات في Kita.

في بعض الحالات، يُمكن أن يحصل الآباء على تعويض لنفقات الوجبات. إذا كنت تحصل على المعونات الاجتماعية، أو إذا كان دخلك منخفضًا: ستتحمل المدينة نفقات الوجبات.

ولكي يحدث ذلك يتعين عليك تقديم طلب.

تنبيه: يجب تجديد الطلب كل عام!

تنبيه: إذا تغير شيء ما (فيما يتعلق بالمعونات الاجتماعية)، عليك الإبلاغ بذلك التغيير على الفور!

تفرض بعض الحضانات رسومًا على العروض الأخرى (الرحلات، والمواد المستخدمة في الهوايات اليدوية، وغيرها).
تحدث مع المسؤولين في Kita حول ذلك.

تحدث مع Integrationslotsin "مرشدة الاندماج"
(ستقدم لك المساعدة في المسائل الخاصة بالحضانة والمدرسة)
في عاصمة الولاية في شفيرين.

وستخبرك أيضًا عما إذا كان من الممكن تعويضك مقابل النفقات الأخرى.

لمزيد من المعلومات:

هل لديك أسئلة حول البحث عن مكان في الحضانة؟
توجد جهات يمكنها تقديم المشورة لك:

مسؤول التواصل داخل Kita عاصمة الولاية في شفيرين

معالجة الطلب:

دعم الحضانة (Kita)
السيدة رامونا فيشر (Frau Ramona Fischer)
Am Packhof 2-6
19053 Schwerin
+49 385 545-2157 ☎
kita-foerderung@schwerin.de ✉

المشورة:

"الرعاية النهارية" Tagespflege
السيدة جوليا باتسيلت (Frau Julia Patzelt)
Am Packhof 2-6
19053 Schwerin
+49 385 545-2184 ☎
jpatzelt@schwerin.de ✉

المشورة حول البحث عن مكان في Kita:

مرشدة الاندماج في الحضانة والمدرسة
غرفة رقم: 2.101
Am Packhof 2-6
19053 Schwerin
+49 385 545-2127 ☎
kita-foerderung@schwerin.de ✉

مُخطط الحضانة (نظرة عامة على الحضانة وعلى مسؤول الرعاية النهارية):

<https://www.kitaplaner-mv.de/schwerin/elternportal/elternportal.jsf>

جهات تواصل أخرى مُهمّة
عاصمة الولاية في شفيرين

خدمات الصحة المتخصصة:

رعاية صحة الأطفال والشباب

(Frau Gabriela Reimuck) السيدة جابريالا رايموك

Am Packhof 2-6

19053 Schwerin

+49 385 545-2851 ☎

greimuck@schwerin.de ✉

خدمة الشباب المتخصصة:

التوثيق والإعانة والمساعدة

(Frau Juliane Rickert) السيدة جوليانا ريكيرت

Am Packhof 2-6

19053 Schwerin

+49 385 545-2213 ☎

jrickert@schwerin.de ✉

الخدمات الاجتماعية العامة

(Herr Tim Piechowski) السيد تيم بيشوفسكي

Am Packhof 2-6

19053 Schwerin

+49 385 545-2022 ☎

tpiechowski@schwerin.de ✉



المترجمون

اللغة والتواصل

غونهيلد نينكيرك (Frau Gunhild Nienkerk)

رابطة كاريتاس في أبرشية الروم الكاثوليك في هامبورغ ش.م.

منطقة شفيرين

+49 176 84 900 608 ☎

vermittler-mv@caritas-im-norden.de ✉

ستجد هنا كتيبًا يشمل العديد من الجهات التي تقدم المشورة حول قضايا أخرى:

[https://www.schwerin.de/export/sites/default/galleries/Dokumente/
Gesellschaft-Soziales/Integration/HfSH-Ratgeber_druckreif-3.pdf](https://www.schwerin.de/export/sites/default/galleries/Dokumente/Gesellschaft-Soziales/Integration/HfSH-Ratgeber_druckreif-3.pdf)



أرقام الطوارئ

الخدمات الاجتماعية العامة المقدمة عند الطلب:

+49 385 545-2033 📞

+49 385 545-4444 📞

ja-bereitschaftsdienst@schwerin.de ✉

خدمات الطوارئ الطبية للأطفال في شفيرين:

+49 385 520-3601 📞

عيادات HELIOS في شفيرين:

+49 385 520-0 📞 (عامة)

+49 385 520-2197 📞 (قسم الطوارئ المركزي)

نجدة حالات التسمم:

+49 361 730730 📞

نجدة النساء:

+49 385 5557356 📞

الرعاية النفسية الهاتفية:

+49 800 11 10 111 📞 (مجاًناً)

+49 800 11 10 222 📞 (مجاًناً)

Impressum:

Landeshauptstadt Schwerin
Der Oberbürgermeister

Am Packhof 2-6
19053 Schwerin
Telefon: 0385 545-0
Telefax: 0385 545-1019
E-Mail: info@schwerin.de
Internet: www.schwerin.de

Kontakt:

Landeshauptstadt Schwerin
Dezernat für Jugend, Soziales und Kultur
Fachstelle Integration

Am Packhof 2-6
19053 Schwerin
E-Mail: integration@schwerin.de
Internet: www.schwerin.de

Stand: März 2020

©Fotos: Landeshauptstadt Schwerin

©Illustrationen: Karen Obenauf

Gefördert vom:



Bundesministerium
für Familie, Senioren, Frauen
und Jugend

Frühe Bildung:
Gleiche Chancen



Bundesprogramm Kita-Einstieg
Brücken bauen in
frühe Bildung



Unter Mitarbeit von:



"Kita-Einstieg: Brücken bauen in frühe Bildung" ist
ein Programm des Bundesministeriums für Familie,
Senioren, Frauen und Jugend (BMFSFJ).