

Wegweiser für Grundschulen im Schuljahr 2020/2021



Vorwort

Liebe Eltern,

im nächsten Jahr beginnt für Ihr Kind ein neuer Lebensabschnitt auf dem Weg zum Erwachsen werden. Die Einschulung ist für Sie und für Ihr Kind ein wichtiges Ereignis, mit dem die Weichen für die Zukunft gestellt werden.

Daher gilt es die Grundschule für Ihr Kind zu wählen, an der seine Interessen bestmöglich unterstützt werden, an der neben dem Erlernen von Rechnen, Schreiben und Lesen auch anderes Interessantes und neue Freunde und Freundinnen warten.

Doch welche ist die für Ihr Kind beste Grundschule?

Mit dieser Broschüre möchte ich Ihnen, liebe Eltern, eine Hilfestellung bei der Beantwortung dieser Frage geben.

Die Landeshauptstadt Schwerin bietet den künftigen Erstklässlern derzeit 10 öffentliche Grundschulen zur Auswahl an. Darüber hinaus bestehen Angebote von sieben Grundschulen in freier Trägerschaft.

Es gibt viele gute Gründe, sich für eine öffentliche Grundschule zu entscheiden:

Die öffentlichen Grundschulen befinden sich in der Regel in der Nähe Ihres Wohnortes. Ihr Kind kann nach der Schule im Hort betreut werden.

Der Schulbesuch und die Bereitstellung der Schulbücher sind kostenlos.

Ein qualifizierter Englischunterricht ab Klassenstufe 3 und überschaubare Klassenstärken sind ebenso selbstverständlich wie das Nutzen von Computern und anderen modernen Unterrichtsmitteln.

Sie können in der Elternvertretung, dem Schulelternrat oder der Schulkonferenz mitgestalten, was an Ihrer Schule geschieht.

Die Profile der einzelnen Grundschulen auf den folgenden Seiten lassen Vergleichbares, aber auch einige Unterschiede erkennen. Gern können Sie sich auf der Homepage der jeweiligen Schule, die für Sie in die nähere Wahl kommt, aktuell informieren.

Gute Bildung ist der Schlüssel in eine erfolgreiche Zukunft. Ich wünsche Ihnen daher bei der Wahl der Grundschule eine gute Hand und Ihrem Kind für seine weitere Entwicklung alles Gute.



Manuela Gabriel
Leiterin des Fachdienstes Bildung und Sport

Inhaltsverzeichnis

	Seite
Vorwort	
Allgemeine Informationen zur Grundschule	3
Übersicht über die Grundschulen und passende Hortangebote	5
Staatliche Grundschulen	
Schweriner Nordlichter	8
Heinrich-Heine-Schule	10
Friedensschule	12
Fritz-Reuter-Schule	14
J.-Brinckman-Schule	16
Grundschule Lankow	18
Nils-Holgersson-Schule	20
A.-Lindgren-Schule	22
Grundschule am Mueßer Berg	24
Neue Grundschule im Campus am Turm	26
Grundschulen in freier Trägerschaft	
Niels-Stensen-Schule	28
Freie Waldorfschule	29
Montessori-Schule	30
Pädagogium	32
Neumühler Schule	34
Schweriner Haus des Lernens	36
Ecolea – Grundschule –	37
Tag der offenen Tür	39

Die Grundschule

Die Grundschule umfasst die Klassen 1 bis 4. Sie unterstützt die Schüler/innen bei der Entwicklung ihrer geistigen, körperlichen, seelischen, sozialen und kommunikativen Fähigkeiten und vermittelt Grundkenntnisse und Grundfertigkeiten. Aufgabe des Anfangsunterrichts (Jahrgangsstufe 1 und 2) ist es, an die vor Schuleintritt gemachten individuellen Lebens- und Lernerfahrungen der Schulanfänger anzuknüpfen und diese für die Gestaltung erfolgreicher schulischer Lern- und Entwicklungsprozesse zu nutzen. Spielendes Lernen nimmt dabei einen wesentlichen Teil der Arbeit im Anfangsunterricht ein.

Die Schüler/innen rücken am Ende der Jahrgangsstufe 1 ohne Versetzung in die nächste Jahrgangsstufe auf. Ab der Jahrgangsstufe 1 bzw. 3 wird eine Fremdsprache angeboten.

Kinder, die schulpflichtig, jedoch in ihrer allgemeinen Entwicklung stark verzögert sind, können in Diagnoseförderklassen (DFK) aufgenommen werden. Diagnoseförderklassen befinden sich an der Grundschule „Am Mueßer Berg“ und an der Grundschule „Lankow“.

Weiterhin können Kinder bei einem vom Staatlichen Schulamt festgestellten Bedarf in einer Förderschule beschult werden.

Das Profil der staatlichen Grundschulen und Grundschulen in freier Trägerschaft in der Landeshauptstadt Schwerin entnehmen Sie bitte den Schulbeschreibungen ab Seite 8.

Beginn der Schulpflicht

Die Schulpflicht beginnt für Kinder, die spätestens am 30. Juni eines Jahres 6 Jahre alt werden. Auf Antrag der Eltern können jedoch auch in diesem Jahr Kinder eingeschult werden, die spätestens am 30. Juni des darauffolgenden Jahres sechs Jahre alt werden, wenn sie körperlich, geistig und verhaltensmäßig hinreichend entwickelt sind. Des Weiteren haben die Eltern die Möglichkeit im Einvernehmen mit dem Schulleiter der Grundschule, des Kinder- und Jugendgesundheitsdienstes sowie des schulpsychologischen Dienstes eine Zurückstellung vom Schulbesuch zu beantragen.

Die Schulanmeldung

Die Anmeldung aller Schulanfänger für das nächste Schuljahr betrifft die Kinder, die vom 01.07.2014 bis zum 30.06.2015 geboren wurden und in Schwerin wohnen.

Bereits in der Zeit vom 1. September bis zum 30. Oktober 2020 erfolgt die Anmeldung im Bürgerbüro des Stadthauses der Landeshauptstadt. Aufgrund der aktuellen Situation in der Corona-Pandemie können Eltern in diesem Jahr ihre Kinder **nur mit einem Termin** zur Schule anmelden. Diese können maximal 20 Tage im Voraus online unter www.schwerin.de/terminvergabe reserviert werden. Dazu ist eine beliebige Dienstleistung in der Rubrik Bürgerservice auszuwählen. Zusätzlich können Terminabsprachen telefonisch unter 0385 545-1111 erfolgen. Eine Mund-Nase-Bedeckung ist aktuell für Besucher*innen des Stadthauses vorgeschrieben.

Die Schulanmeldung betrifft auch die Eltern, die ihre Kinder in einer **Schule in freier Trägerschaft** angemeldet haben oder noch anmelden wollen. Neben der Anmeldung im Stadthaus ist der Kontakt zur "Privatschule" eigenständig aufzunehmen, wenn dieser noch nicht erfolgt sein sollte. **Anzumelden sind auch die Kinder, die für das Schuljahr 2020/21 von der Schule zurückgestellt wurden.**

Beabsichtigen Eltern ihr Kind vorzeitig einzuschulen, ist ebenfalls eine Anmeldung im Bürgerbüro vorzunehmen.

Zur Anmeldung sind die Geburtsurkunde des anzumeldenden Kindes und der gültige Personalausweis bzw. Reisepass der/des Personensorgeberechtigten mitzubringen. Die anzumeldenden Kinder brauchen hier nicht vorgestellt zu werden.

Die Schulanmeldung ist im Falle des gemeinsamen Sorgerechts von beiden Personensorgeberechtigten vorzunehmen. Sollte ein Personensorgeberechtigter verhindert sein, ist bei der Anmeldung eine entsprechende Vollmacht vorzulegen. Bei alleinigem Sorgerecht ist die Negativbescheinigung mitzubringen.

In Ausnahmefällen ist eine Schulanmeldung, mit einer, von den Personensorgeberechtigten ausgestellten Vollmacht, durch eine dritte Person des Vertrauens zulässig.

Die Vollmacht muss jeweils die/den vollständigen Namen und die Anschrift, sowie den ersten und zweiten Schulwunsch mit entsprechendem Hortwunsch, enthalten.

Neu:

In der Landeshauptstadt Schwerin sind auf der Grundlage des Schulgesetzes M-V Schuleinzugsbereiche - somit örtlich zuständige Schulen festgelegt worden – **bei weiterhin bestehender Wahlfreiheit**. Diese sind mit Inkrafttreten der Satzung am 2. Januar 2018 auf der Internetseite der Stadt Schwerin, im Bürgercenter oder auch im Fachdienst Bildung und Sport einsehbar.

Mit der Anmeldung besteht **kein Aufnahmeanspruch für eine bestimmte Grundschule, außer für die entsprechende örtlich zuständige Grundschule**. Es sollte jeweils ein Erst- und Zweitwunsch angegeben werden. Die spätere Aufnahme erfolgt auf der Grundlage der Grundschulwahl im Rahmen der Aufnahmekapazität der jeweiligen Grundschule. Die zeitliche Reihenfolge der Schulanmeldungen stellt kein Aufnahmekriterium dar.

Für das Anmeldeverfahren gelten folgende Rahmenbedingungen:

Eltern können weiterhin ihre einzuschulenden Kinder in einer Grundschule ihrer Wahl anmelden. Das Wunsch- und Wahlrecht der Eltern wird beachtet, soweit die festgelegten Kapazitäten der einzelnen Schulen dieses zu lassen. Sofern die festgelegte Kapazität einer Grundschule nicht ausreicht, alle Anmeldungen zu berücksichtigen, erfolgt vordergründlich die Aufnahme der Schüler, für die örtlich zuständige Schule gewählt wurde und nachfolgend aufgrund der Entfernung zwischen der Wohnung und der Grundschule.

Weitere und jeweils aktuelle Informationen zum Anmeldeverfahren und zu Schuleinzugsbereichen erhalten Eltern unter:

www.schwerin.de >> Mein Schwerin>>Lernen in Schwerin >>Für Eltern

Die Einschulung der Erstklässler für das Schuljahr 2020/21 erfolgt am 31. August 2021.

Übersicht über die Grundschulen und passende Hortangebote

Bei notwendiger Hortbetreuung können die Kinder entweder im jeweiligen Schulgebäude selbst oder in dem Hort einer Kita-Einrichtung in der nahen Umgebung betreut werden.
Die folgende Auflistung soll den Eltern helfen zur Schule auch den passenden Hort zu finden.

Stadtgebiet	Schule	Hortbetreuung durch:
Paulsstadt	Friedensschule *	Hort der Friedensschule City-Hort und Hort Mitte
Feldstadt	Fritz-Reuter-Schule *	Hort der Fritz-Reuter-Schule Paulstädter Fritzen u. Hort Mitte
	Niels-Stensen-Schule **	Hort der Niels-Stensen-Schule
	Montessori Schule **	Hort der Montessori-Schule
Werdervorstadt	Heinrich-Heine Schule *	Hort der Heinrich-Heine Schule Hort der Kita „Villa Traumland“
	Schweriner Nordlichter*	Frei-Zeit-Hort
	Haus des Lernens **	Hort im Haus des Lernens
Weststadt	John-Brinckman-Schule *	Hort der Kita „Benjamin Blümchen“ Hort der Kita „Regenbogen“ Hort der Kita „Gänseblümchen“
Neumühle	Neumühler Schule **	Ganztagsschule
Lankow	Grundschule Lankow *	Hort der Kita „Zwergenhaus“ Hort der Kita „Spielhaus“
	ecolea – Grundschule – **	Hort der ecolea – Grundschule –
Ostorf	Waldorfschule **	Hort der Waldorfschule
Großer Dreesch	Nils-Holgersson-Schule *	Hort der Kita „Kinderland“ Hort des „Montessori-Kinderhauses“
Neu Zippendorf	Astrid-Lindgren-Schule *	Hort der Kita „Kindergalaxie“
Mueßer Holz	Grundschule am Mueßer Berg *	Hort der Kita „Future Kids“
	Grundschule im Campus am Turm*	Hort der Kita „Kinderland“
	Pädagogium **	Hort des Pädagogiums

(* Staatliche Schulen)

(** Schulen in freier Trägerschaft)

Anschriften und Erreichbarkeit der einzelnen Einrichtungen

KITA gGmbH, Friedrich-Engels-Str. 2 a , 19061 Schwerin

Träger/Einrichtung/Leiterin	Straße, Nummer	Telefon Schwerin
Kita „Gänseblümchen“ Frau Born	Friesenstraße 35 A 19059 Schwerin	71 07 24
Horte an Schulen		
City-Hort Frau Kluth	Steinstraße 21 19053 Schwerin	73 41 49
Hort Mitte (2. Standort)	Friedenstr. 4	75 896 824
Hort „Fritz Reuter“ Frau Buß	Von.-Thünen-Str. 9 19053 Schwerin	7 61 09 00
Hort Mitte (2. Standort)	Friedenstr. 4	7 58 96 825
Hort in der H.-Heine-Schule Herr Tiede	Amtstr. 3 19055 Schwerin	561913
Frei-Zeit-Hort Frau Schmidt	Speicherstraße 2 19055 Schwerin	59 38 66 83
Hort in der Grundschule Mueßer Berg Frau Ihde	Eulerstr. 2 19063 Schwerin	397 50 60

Kindertagesstätten in freier Trägerschaft mit Hort oder Hort an Schule

AWO-Soziale Dienste Kita „Regenbogen“ Frau Nordhaus	E.-Weinert-Str. 36 19059 Schwerin	71 06 28
Diakoniewerk Neues Ufer GmbH „Montessori-Kinderhaus“ Frau Wiesner	R. Havemann-Str. 16 19061 Schwerin	20 06 26 50
Diakoniewerk Neues Ufer GmbH Kita „Benjamin Blümchen“ Frau Helmstedt	W.-Bredel-Str. 48 19059 Schwerin	20 06 88 20
Diakoniewerk Neues Ufer GmbH Kita „Lankower Spielhaus“ Frau Tackmann	Rahlstedter Str. 3-4 19057 Schwerin	20 28 19 70

ASB Schwerin Kita „Zwergenhaus“ Frau Westphal	Edgar-Bennert-Str. 11 19057 Schwerin	20 03 55 350
Internationaler Bund Kita „Kindergalaxie“ Hort nur in A.-Lingren- Schule“ Frau Trost	Talliner Str. 4-6 19063 Schwerin	208 24 20
DRK-Kreisverband Kita „Kinderland“ Frau Bastubbe	A.-Sacharow-Str. 90 19061 Schwerin	3 92 10 64
Kita „Traumland“ Frau Meinecke	Bornhövedstr.2 19055 Schwerin	56 15 73

Waldorfvereinigung Schwerin e.V. Hort der Freien Walddorfschule Frau Heinze	Schloßgartenallee 57 19061 Schwerin	61 71 117
Berno-Stiftung Hort der Niels-Stensen-Schule Frau Neiseke	19053 Schwerin Feldstr. 1	57 56 950 14
Pädagogium Schwerin gGmbH Hort des Pädagogiums Frau Bibow	Marie-Curie-Straße 25 19063 Schwerin	2 08 23 17
SWS-Schulen GmbH Hort am Schweriner Haus des Lernens Frau Mohr	Ziegelseestr. 1 19055 Schwerin	20 88 80
Hort der ecolea – Grundschule –	Bremsweg 9 19057 Schwerin	48 38 182
Diakoniewerk Neues Ufer GmbH Hort der Montessori- Schule Frau Möller	Platz d. Jugend 25 19053 Schwerin	55 57 25 13



Speicherstraße 2; 19055 Schwerin

Telefon: 0385- 55597714 ; Mail: info@gs-speicherstrasse-sn.de

www.nordlichter-sn.de

Die Grundschule „Schweriner Nordlichter“ ist eine Grundschule, die es erst seit dem Schuljahr 2017/2018 im Norden der Landeshauptstadt Schwerin gibt. Zum Schuljahr 2020/2021 werden es erstmals Kinder aller 4 Jahrgänge sein, welche die Schule dann besuchen.

Ausstattung - Kurze Wege für kurze Beine

Schule und Hort nutzen ein modernes Gebäude gemeinsam, sind jedoch separat untergebracht. Auch die Zweifeldsporthalle und eine Lauf- und Weitsprunganlage sind direkt auf dem Schulgelände für den Sportunterricht und Angebote rechtzeitig fertiggestellt worden. Der altersgerecht gestaltete Schulhof ermöglicht vielfältige Spiel- und Bewegungsmöglichkeiten. Demnächst wird es einen Schulgarten auf dem Gelände geben.

Die in der Schule vorhandenen Lernbedingungen sind optimal auf die Bedürfnisse von Grundschulern abgestimmt. Vielen Klassenräumen ist ein sogenannter Freiarbeitsraum zugeordnet, der ein individuelles Fördern und Fordern der Kinder im Unterricht ermöglicht. Zudem unterstützen der alltägliche Umgang mit Whiteboards in mehreren Klassenräumen und der großzügig ausgestattete Computerraum einen frühzeitigen Erwerb von Medienkompetenz. Die Werkstatt und Kinderatelier ermöglichen einen handlungsorientierten Fachunterricht. Auch der Grundstock für das Drucken in einer eigenen kleinen Schuldruckerei und das Arbeiten in der Schulbibliothek sind gelegt. Eine kindgerecht eingerichtete Küche hält Möglichkeiten zur Nutzung am Schulvormittag bereit.

Schulprogrammarbeit

Ein besonderer Schwerpunkt unserer Schulprogrammarbeit ist die **nachhaltige Bildung** unserer Schülerinnen und Schüler. Wir verstehen nachhaltige Bildung als Chance die Lebensqualität der gegenwärtigen und der zukünftigen Generationen zu sichern. Unterrichtsthemen und schulische Projekte wurden und werden zukünftig so

ausgerichtet, dass unsere Schülerinnen und Schüler Handlungs- und Gestaltungs-kompetenzen für die Gestaltung einer zukunftsfähigen Welt erwerben.

Unsere Schülerinnen und Schüler möchten wir auch besonders in der **Entwicklung ihrer Sozialkompetenz** fördern. Wir sehen uns in dieser Funktion als Begleiter der Eltern. Wir fördern die Kinder indem wir im Unterricht gezielte Kommunikation herstellen und die Teamfähigkeit stärken. Auch die emotionale Ebene soll in den Lernprozess mit einbezogen werden. Die Schülerinnen und Schüler üben in altersgerechter Form, Probleme zu definieren, zu bearbeiten und den Erfolg zu kontrollieren.

Die besondere Ausstattung der Grundschule und die Innenstadtnähe ermögliche eine umfassende **Sprach- und Leseförderung** unserer Schülerinnen und Schüler. Sie lernen ihrem Lernstand entsprechend neben dem differenzierten Deutschunterricht in entsprechenden Förder- und Fordereinheiten. Dazu gehört u.a. auch der regelmäßige Besuch der eigenen Bibliothek, des Computerraumes und ein fächerübergreifend angelegter kreativ- ästhetischer Unterricht.

Ab dem Schuljahr 2020/2021 werden alle Kinder im Bereich der **Medien- und Methodenkompetenz** die Möglichkeit haben altersentsprechend ihre Fähigkeiten weiterzuentwickeln.

Wir wollen die Persönlichkeit unserer Schülerinnen und Schüler stärken und ihnen einen freudvollen Zugang zur **sportlichen Betätigung** ermöglichen. Im Vordergrund stehen der Motivations- und der Gesundheitsfaktor.

Gemeinsam mit den Mitarbeitern des „Frei- Zeit- Hortes“ der Kita gGmbH ist es gelungen, Kindern und deren Eltern im besten Sinne eine umfassende Betreuung zu ermöglichen. Für unsere Schülerinnen und Schüler ist so eine **vielfältige, nahtlose Betreuung** im Hort möglich. Bereits vor dem Unterricht können die Kinder ab 6.45 Uhr den Frühhort besuchen. Nach dem Unterricht ist eine Betreuung bis 17.00 Uhr möglich.

Jede Unterrichtsstunde ist 45 min kurz. Wir verzichten in unserer Schule ganz bewusst auf die Pausenklingel um wichtige Lernphasen nicht zu unterbrechen und um situativ Stunden im Block unterrichten zu können. So lassen sich u.a. Projekte und Aktionstage flexibel gestalten.

Zusätzliche Angebote

Neben den für die Schülerinnen und Schüler zu leistenden Pflichtstunden bieten wir ihnen am Schulvormittag weitere Lernangebote an, in denen sie ihre Kenntnisse und Fähigkeiten vertiefen und ihren Interessen nachgehen können. So haben sie die Möglichkeit z.B. sportliche Angebote wie Karate, Segeln, Yoga, Sportspiele, aber auch die Theater- AG, den Chor oder Angebote der Musikschule Fröhlich sowie Projekte zur Nachhaltigkeit wie kleine Forscherprojekte zu nutzen. Für alle Kinder ist der Englischunterricht ab der Jahrgangsstufe 1 möglich.



Grundschule „Heinrich Heine“

Amtstraße 3
19055 Schwerin

Telefon: 0385 562758
Telefax: 0385 5557863
E- Mail: H.Heine-Grundschule@t-online.de
Homepage: heinrich-heine-schule-schwerin.de

Schulleiterin: Annett König
Stellv. Schulleiterin: Ingelore Schröder

Hortleiter: Herr Tiede Kita- GmbH
Tel.: 0385 59320821
Frau Meinecke DRK-Kreisverband
Tel.: 0385 561573



Heinrich-Heine-Grundschule in Schwerin - das sind wir:

Lernen, wo du dich wohl fühlst!

Wir legen besonderen Wert auf ein gutes, familiäres Miteinander und eine harmonische Arbeitsatmosphäre. Jedes Kind soll sich eng mit unserer Schule verbunden fühlen. Wir sind ein Lehrerteam mit hochmotivierten Kolleginnen, freuen uns über spannende, neue Ideen unserer jungen Kolleginnen und ergänzen damit die guten Erfahrungen aus vielen Jahren im Lehrerberuf.

Auf dem Weg zur musikalischen Grundschule

Musik soll als Brücke dienen: Mehr Musik zu mehr Gelegenheiten in mehr Fächern und von mehr Menschen.

Die Heinrich-Heine-Grundschule befindet sich seit diesem Schuljahr auf dem Weg zur musikalischen Grundschule. Die Musik eröffnet den Kindern vielfältige Möglichkeiten, ihre Emotionen auszudrücken und der Fantasie freien Lauf zu lassen.

Unter einem Dichterdach – Wir sind Leseschule!

*„Von allen Welten, die der Mensch erschaffen hat, ist die der Bücher die Gewaltigste.“
Heinrich Heine*

Das Lesen steht an jedem Schultag ganz oben. Dafür haben wir zahlreiche Strategien entwickelt. Zum Beispiel beginnt der Tag für jedes Kind mit einer 10-minütigen Lesezeit. Höhepunkte wie der Vorlesetag unter dem Motto „Eine Schule liest“, Leseabende, Lesenächte, Bibliotheksbesuche und Lesewettbewerbe sollen den Lesespaß der Kinder weiter gedeihen lassen.

Guten Tag, Herr Heine!

Heinrich-Heine-Grundschule – Ein großer Name für eine besondere Schule.

Unserem Namensgeber Heinrich Heine widmen wir in allen Klassenstufen eine Projektwoche, um sein Leben und sein Wirken kennen zu lernen. Außerdem gibt es ein Heine-Lied, einen Heine-Knigge, einen Heine-Boten und ein Heine-ABC. Auf unseren Schul-T-Shirts kann man lesen: „Eine wie keine: Heinrich-Heine!“

Einer für alle, alle für einen!

Kinder für Kinder

Die Kinder lernen Verantwortung und eigene Stärke in Gestalt der Klassensprecher kennen. Bei den regelmäßigen Treffen mit der Schulleitung werden die Anliegen der Schüler ernsthaft besprochen und umgesetzt.

Partnerschaften zwischen den Dritt- und Erstklässlern unterstützen das Einleben in unserer Schule und schaffen ein vertrauensvolles Klima unter allen Schülern.

Elternarbeit

Unverzichtbar ist die enge Zusammenarbeit mit den Eltern – sei es im Hinblick auf die Entfaltung ihrer Kinder oder bei der Gestaltung des Schullebens. Wir möchten wissen, was sich Eltern und Kinder wünschen und fragen regelmäßig nach den Meinungen und Veränderungsvorschlägen.

Stärken stärken!

Individuelle Förderung

Wir behalten die individuellen Stärken und Schwächen der Kinder immer im Auge. Dabei setzen wir sowohl auf gelenkte als auch auf offene Phasen im Schulalltag.

Arbeitsgemeinschaften

Wir bieten vielfältige Arbeitsgemeinschaften für die eigenen Interessen und Begabungen an.

Ob **musikalisch** (Heine-Spatzen, Ensemble, Orff-Gruppe, Percussion)

sportlich (Ballsportarten, Drachenboot, Turnen, Segeln und Badminton),

kreativ (Theatergruppe, Schülerzeitung),

sprachlich (Französischkurs) oder

logisch (Schach, Mathefüchse) - hier ist für jeden etwas dabei!

Wir ergänzen unsere Angebote regelmäßig durch die Zusammenarbeit mit Kooperationspartnern wie das Konservatorium, die Musikschule Ataraxia, Sportvereine oder private Anbieter.

Neugier wecken

Wir wollen die Welt mit offenen Augen erleben und nutzen dazu thematische Projekttag, Klassenfahrten, Ausflüge und Wandertage.



Endlich ist es soweit! Unsere Heinrich-Heine-Grundschule wurde saniert und erstrahlt nun auch innen in ganz wunderbarem neuen Gewandt. Die Räumlichkeiten und die Ausstattung entsprechen nun höchsten pädagogischen und digitalen Ansprüchen.

Neugierig geworden?

Besuchen Sie doch mit Ihrem Kind unseren „Tag der offenen Tür“. Wir freuen uns darauf, Ihre Fragen zu beantworten.

Das Lehrer- und Erzieherteam der Heinrich-Heine-Grundschule

Friedensschule

Friedensstr. 14
19053 Schwerin
Tel.: 0385 7851853
E- Mail: friedensschule.sn@t-online.de
Schulleiterin: Frau Annett Groß

Hort der Friedensschule - City Hort

Friedensstraße 4 / Steinstraße 21
19053 Schwerin
Tel.: 0385 734149
Öffnungszeiten: 6.30 Uhr- 17.00 Uhr
Leiterin: Frau Angela Kluth



Gemeinsam mit Freude für die Zukunft lernen

Das sind wir:

- An unserer Schule lernen 360 Schüler in ruhiger und angenehmer Lernatmosphäre.
- In den Pausen nutzen die Kinder unseren großzügigen Schulhof mit vielen Spielgeräten.
- Unsere Schule ist mit einem Computerkabinett, einer Schülerbibliothek, Fachräumen für den Kunst-, Werk- und Musikunterricht sowie einer Turnhalle ausgestattet.

Was uns wichtig ist:

- Schule als Erfahrungs- und Begegnungsort
- Vermittlung solider Kenntnisse und Fertigkeiten
- Förderung der Individualität eines jeden Schülers
- Entwicklung der Selbst- und Sozialkompetenzen
- ein **sprachliches** und **musisches** Klima
- Disziplin, Höflichkeit, gute Umgangsformen, Toleranz
- Lernfreude der Kinder
- interessante und abwechslungsreiche Lernformen
- Projektarbeit
- fächerverbindender und fächerübergreifender Unterricht
- Einbeziehung neuer Medien
- umweltbewusstes Verhalten
- Unterstützung des afrikanischen Kinderhauses „Frieda“
- Pflege von Traditionen
- Zusammenarbeit mit den Kindergärten und den weiterführenden Schulen

Unsere Kinder machen Schule:

- Schnuppertage
- Weihnachtskonzerte, Weihnachtssingen
- Fest der Sprache, Theateraufführungen
- Schul- und Klassenprojekte
- Waldolympiade
- Mathematikolympiaden
- Teilnahme an verschiedenen Wettbewerben: z.B. Känguruwettbewerb der Mathematik, Zeichenwettbewerbe
- Sportfeste und Teilnahme an Sportwettkämpfen

Zusätzliche Angebote:

- Junge Reporter/ Schülerzeitung
- Bestenförderung
Mathematik/ Deutsch
- Vorbereitungskurs für eine
Musikklassse
(bei entsprechender Teilnehmerzahl)
- Erlernen verschiedener Instrumente
(Angebot des Konservatoriums)

- Chor
- Handball
- Ballspiele für Mädchen
- Volleyball
- Judo
- Fußball
- Fechten
(Stützpunkt des Vereins)

Wir arbeiten nicht nur mit den Eltern und dem Hort eng zusammen, sondern auch mit folgenden Institutionen und Partnern:

- Konservatorium
 - Kita Pumuckl
 - AWO Kita Leuchtturm
 - Sportkita Jean Sibelius
 - Verein Schweriner Spielleute e.V.
 - Kinderhaus „Frieda“ in Afrika
 - Ev.-Luth.Kirchengemeinde Schwerin St. Paul
- Sportvereine der Stadt Schwerin:
SV Grün-Weiß-Schwerin
FC Mecklenburg-Schwerin
Schweriner SV
Ballsport-Centrum Schwerin
Fechtgesellschaft Schwerin e.V.

Der Hort der Friedensschule – City Hort –

Zusammenarbeit wird bei uns auch hier in vielen Punkten groß geschrieben:

Gemeinsame Absprachen für das Schuljahr, z. B. zu Höhepunkten, Projekten, Schnupperstunden und dem Tag der offenen Tür

Regelmäßige Beratungen zwischen Schul- und Hortleiter

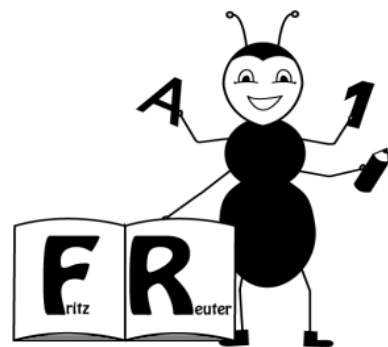
Verständigung zu Schwerpunkten in der Bildungs- und Erziehungsarbeit zwischen Klassenleitern und Horterziehern



Grundschule „Fritz Reuter“

Von-Thünen-Str.9
19053 Schwerin

Telefon: 0385-732514
Telefax: 0385-7588679
Mail: kontakt@fritzreuterschule.de
Homepage: www.fritzreuterschule.de
Schulleiterin: Frau Anne Eberwein
Stellvertreter : Frau Gunda Hartwig



... LIHREN MÖT MAN SIN LÄBEN LANG



Wer sind wir?

Das Motto unserer Schule: Hier wird jedes Kind so akzeptiert wie es ist!

Wir sind:

- ✓ eine lebendige Schule - nach innen und außen
- ✓ eine Schule mit Hort – dadurch Ganztagsbetreuung möglich
- ✓ eine Schule, in der Zeit für pädagogische Gespräche bleibt
- ✓ eine Schule, die Traditionen aufbaut und pflegt
- ✓ eine verlässliche Grundschule - der Stundenplan ist bindend
- ✓ eine Schule, in der weder Schüler noch Lehrer wegsehen
- ✓ Unstimmigkeiten regeln wir mit Worten

Momentan werden 265 Schülerinnen und Schüler in 12 Klassen der Jahrgänge 1 bis 4 von 13 Lehrerinnen unterrichtet.



Wo sind wir zu finden?

Die Schule befindet sich im Zentrum der Landeshauptstadt und ist umringt von Straßenbahn- und Bushaltestellen. (Schlossblick, Marienplatz, Alter Friedhof, Wittenburger Straße)



Wie arbeiten wir?

- ✓ abwechslungsreiche Unterrichtsmethoden
- ✓ Beteiligung an Olympiaden, Wettbewerben, Projekten
- ✓ „Darstellendes Spiel“ / Religionsunterricht / Plattdeutsch
- ✓ Klassenfahrten und Tagesfahrten
- ✓ Wandertage , Exkursionen und Projekte
- ✓ Weihnachtskonzert
- ✓ Sprachfest
- ✓ Lese- und Schreibwettbewerbe
- ✓ Zusammenarbeit mit Sportvereinen

Was bieten wir?

- ✓ Bei uns erscheint die Schülerzeitung „Fritzchen“
- ✓ Schulbibliothek
- ✓ Musikschule "Fröhlich" in unserem Haus
- ✓ Boxen
- ✓ Fußball Klasse 1
- ✓ Judo
- ✓ Ballsportspiele
- ✓ Badminton
- ✓ Handball
- ✓ Fechten

Wann lernen wir?

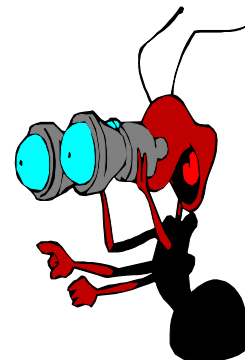
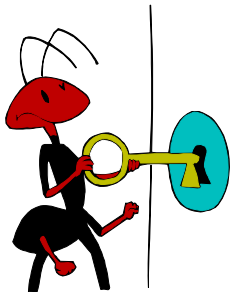
Block 1:	1. Stunde	7:50 Uhr bis	8:35 Uhr
	2. Stunde	8:45 Uhr bis	9:30 Uhr
Block 2:	3. Stunde	9:50 Uhr bis	10:35 Uhr
	4. Stunde	10:45 Uhr bis	11:30 Uhr
Block 3:	5. Stunde	11:50 Uhr bis	12:35 Uhr
	6. Stunde	12:45 Uhr bis	13:30 Uhr

Ab 6.30 Uhr können die Kinder im Frühhort betreut werden.

Herzlich Willkommen!

Aufgrund der derzeitigen Situation findet der „Tag der offenen Tür“ nicht statt.

Für Ihre Fragen haben wir ein offenes Ohr.



Wir freuen uns auf ein volles lebendiges Haus!



Willi-Bredel-Str.19 19059 Schwerin Tel: 0385-785886 Fax: 0385-7589519 E-Mail: Grundschule_John_Brinckman@t-online.de

Unsere Schule

Unsere Schule ist ein Lern- und Lebensort, der alle Schüler unterstützt und nach ihren Möglichkeiten fördert und fordert. Seit 2003 tragen wir den Titel „Europaschule“. In vielen Bereichen unseres Schullebens spiegelt sich der europäische Gedanke, das Miteinander der Kulturen und die gegenseitige Akzeptanz verschiedener Traditionen, wieder.

Uns ist es wichtig, gemeinsam mit den Eltern und Partnern der Schule das Gelingen des Lernens auf vielfältiger Art und Weise zu organisieren.

Wir achten auf ein soziales Miteinander und ein freundliches, angenehmes Lernklima. Dies wird durch unser Präventionsprogramm „Fit und stark fürs Leben“ in unserem Schulalltag regelmäßig thematisiert.

Unser neues Schulgebäude

Seit **Februar 2020** lernen und arbeiten ca. 200 Schüler und 13 Lehrkräfte in einem neuen modernen Schulgebäude. Der abwechslungsreich gestaltete Schulhof lädt zum Spielen und Entspannen ein.

Die geräumige Mensa mit begehbare Sonnenterrasse teilen wir uns mit den Schülern der Regionalschule. Hier können die Kinder in einer freundlichen Umgebung ihr Mittagessen über den Anbieter Schwerin-Menü einnehmen.

Das helle, großzügige Treppenhaus ermöglicht durch eingebaute Tastelemente auch Kindern mit Sehbeeinträchtigungen eine gute und sichere Orientierung. Für Kinder mit körperlich-motorischen Beeinträchtigungen ist ein Fahrstuhl vorhanden. Auf jedem

Flur befindet sich eine umfangreich ausgestattete Garderobe, in der die Sachen der Kinder gut aufgehoben sind.

In dem modernen dreistöckigen Gebäude haben unsere Kinder viel Platz um sich wohlfühlen. Jeder Klassenraum ist mit einem angrenzenden Differenzierungsraum verbunden. Hier bietet sich die Möglichkeit, eine individuelle Lernumgebung zu schaffen und auf besondere Bedürfnisse der Kinder einzugehen. Alle Klassenräume verfügen über die technischen Voraussetzungen, um den Unterricht mit Hilfe digitaler Medien durchzuführen.

Darüber hinaus befinden sich auf jeder Etage zwei Räume mit einem interaktiven Whiteboard, das das anschauliche und abwechslungsreiche Gestalten von Unterrichtsprozessen unterstützt.

Weiterhin verfügt unsere Schule über zahlreiche Fachräume, die das Lernen in einer gut vorbereiteten Lernumgebung gewährleisten. Den fachgerechten Umgang mit dem PC und den digitalen Medien lernen die Kinder in zwei Computerräumen. Außerdem sind ein Musikraum, ein Yogaraum, ein Werkraum, ein Kunstraum und ein Religionsraum vorhanden. Somit bietet unsere Schule optimale Rahmenbedingungen, um die unterschiedlichen Talente der Kinder bestmöglichst zu fördern.

Natur und Bewegung

Auch das Lernen im „Grünen Klassenzimmer“ ist fester Bestandteil unseres Schullebens. Regelmäßig erfahren unsere Drittklässler im Rahmen des Sachunterrichts das Arbeiten im Freien. In unserem sehr nahe gelegenen **Schulgarten** werden sie mit dem Gestalten und Pflegen von Beeten vertraut gemacht. Das sinnliche Erleben der duftenden Kräuter und deren Verwendung in der Küche macht den Kindern immer wieder großen Spaß.

Aber auch zum Feiern und Erholen wird unser Schulgarten gerne genutzt.

Regelmäßige Bewegung ist wichtig, um den Entwicklungsprozess der Kinder sowohl im kognitiven als auch im motorischen Bereich positiv zu unterstützen. Dafür bietet unser **Pausenhof** nun optimale Voraussetzungen mit einem Fußballfeld, einer Kletterspinne, einer Laufstrecke und einer Weitsprunggrube. Der große **Sportplatz** und die **Sporthalle** in unmittelbarer Nähe ergänzen die vielfältigen sportlichen Möglichkeiten an unserer Schule.

Grundschule Lankow
mit DFK und V-E Klassen
Rahlstedter Straße 3b
19057 Schwerin



Telefon: 0385 / 4842028
Telefax: 0385 / 4807575
E-Mail : grundschule_lankow2@t-online.de
Homepage: www.grundschule-lankow.info

Schulleiterin: Frau Schulze
Stellv. Schulleiterin: Frau Kröger
Schulsekretariat: Frau Horstmann

Darin sind wir stark!

Unsere Schule trägt seit 2012 das Schachsiegel der Deutschen Schachjugend und ist eine von drei Schachschulen in Mecklenburg-Vorpommern. In Klasse 1 und 2 wird Schach als Fach unterrichtet. Außerdem nimmt unsere Schule am Projekt von Bund und Ländern zur Begabtenförderung teil.

Unsere Schüler

Alle Kinder, die bei uns lernen, sind uns wichtig. Neben den 16 Grundschulklassen gibt es 3 Diagnoseförderklassen. In unserer Außenstelle lernen Kinder mit Problemen im Verhaltensbereich.

Unsere Lehrer

An der Lankower Grundschule arbeiten engagierte Lehrerinnen und Lehrer, Sonderpädagoginnen, Erzieherinnen, eine Sozialarbeiterin sowie eine unterrichtsbegleitende pädagogische Fachkraft. Unser Kollegium besteht aus einer guten Mischung von erfahrenen und innovativen Kollegen und Kolleginnen mit viel Kreativität im Bereich Erziehung und Bildung.

Unsere Bedingungen

Wir sind stolz auf unser modernes, 2013/2014 saniertes Schulgebäude, unsere 2019 neuerbaute 2-Felder-Sporthalle und das ebenfalls neu entstandenes Hortgebäude. In unserer Grundschule finden Sie neben einem kindgerechten Ambiente mit einem Innenraum-Spielplatz und Fachräumen für Werken, Keramik, Yoga, Musik und Kunst. Auch verfügt unsere Schule über 5 Klassenräume mit interaktiven Tafeln, eine große Bibliothek mit 2 Kletterwänden, zwei Computerkabinette, eine Schülerküche und eine Mensa.

Unsere Mitstreiter

Viele Eltern arbeiten aktiv in den Klassenelternräten und dem Schulelternrat. Sie sind unschätzbare Verbündete in unserer täglichen Bildungs- und Erziehungsarbeit. Großen Wert legen wir auf die kontinuierliche Zusammenarbeit mit den Kindertagesstätten. Ebenfalls hoch schätzen wir die Hilfe der externen Partner bei Gewaltprävention und Verkehrserziehung. Eine Fülle von Angeboten im Rahmen der vollen Halbtagschule oder in der Hortbetreuungszeit können von unseren Schülern in der Freizeit genutzt werden.

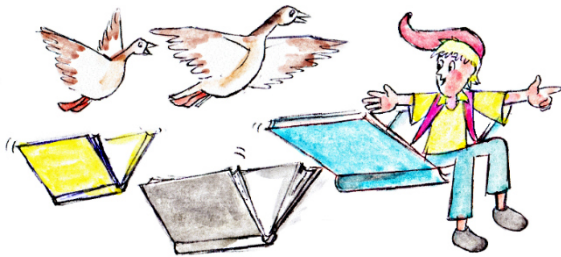
Unsere Ziele

- Kreativität und Neugier fördern durch ein breites Spektrum von differenziertem Unterricht:
 - Förderunterricht in Kleingruppen
 - Anpassen der Anforderungen an die individuellen Fähigkeiten der Kinder
 - Bestenförderung – LRS-Unterricht
- Stetige Entwicklung der Lesekompetenz durch eine **verbindliche Lesezeit** und eine enge Verbindung mit der Lankower Kinderbibliothek sowie die Beteiligung an vielfältigen Projekten der Leseförderung.
- Eine Schule ohne Gewalt gestalten – die Schlichtergruppe, Klassensprecher und ein grundsätzlich von Freundlichkeit und Verständnis geprägtes Miteinander aller Schüler und Lehrer sollen dabei unterstützend wirken.
Durch unsere Schulsozialarbeiterin und eine zusätzliche unterrichtsbegleitende pädagogische Fachkraft wird ein **verbindliches Verhaltenstraining** durchgeführt, durch das die soziale Kompetenz der Schüler gefördert wird.
- Zur Förderung der Konzentration und der Gesundheit bieten wir für alle Kinder **verbindlich Yogastunden** an.

Unsere Einladung an Sie!

Sie sind herzlich eingeladen. Lernen Sie uns am Tag der offenen Tür am 25.08.2020 virtuell auf unserer Homepage näher kennen.

Wir freuen uns auf Sie und Ihre Kinder.



Schulleiterin: Carola Pietsch

Kleine entwickeln Größe

Unsere Grundschule

- ist eine Volle Halbtagschule
- hat ca. 390 Schüler, 24 Lehrkräfte, 1 PmsA und 1 Schulsozialarbeiterin
- wurde 2008/2009 umgebaut und saniert
- bietet von 7:00 – 7:30 Uhr eine Frühbetreuung an (Unterrichtsbeginn: 7:45 Uhr)
- verfügt über zwei Computerkabinette, Fachunterrichtsräume, eine Schülerbibliothek und ein Atrium
- bietet Mittagsversorgung an
- ermöglicht in Kooperation mit der Kita Kinderland, entsprechend der Kapazitäten, am Schulstandort eine Hortbetreuung

Im Mittelpunkt stehen

- Stärkung der Beziehungen der Schüler untereinander
- Förderung aller Schüler unabhängig von ihrer sozialen Herkunft und ihrer Nationalität
- selbstgesteuertes Lernen durch
 - *fachübergreifende Projektarbeit
 - *Tages- und Wochenplanarbeit
 - *Freiarbeit
 - *Zusammenarbeit mit außerschulischen Einrichtungen
- Zusammenarbeit mit den Kindertagesstätten und weiterführenden Schulen

Förderangebote

- Leistungsförderung Mathematik / Deutsch
- Sprachunterricht für Kinder von Aussiedlern und ausländischen Bürgern
- Förderunterricht für Kinder mit einer Lese- und Rechtschreibschwäche
- Förderung für Kinder mit einer Rechenschwäche durch Differenzierung im Unterricht
- Förderung der Lesekompetenzen

Angebote nach dem Unterricht

- Hausaufgabenzimmer
- Begabtenförderung Mathe
- Computer
- Schach
- Flöte
- Chor
- Kreatives Gestalten
- Yoga
- Sportspiele
- Fußball
- Englisch Klasse 1 und 2
- AG Film
- Badminton
- Leichtathletik
- Handarbeit
- Töpfern
- Bibliothek
- Musical-Tanz
- Buchwerkstatt

Traditionen

- Crosslauf
- Klassenfahrten
- Schulmathematikolympiade
- Sportfest
- Projekt- und Wandertage
- Weihnachtskonzert
- Kino- und Theaterbesuche
- Fasching
- Osterfest
- Drachenbootschulmeisterschaften
- Spendenlauf
- Elternstammtisch

Sie und Ihre Kinder sind herzlich eingeladen zum **Tag der offenen Tür**.

Auf Ihren Besuch freut sich das Kollegium der Nils-Holgersson-Grundschule.



Schön, dass wir uns sehen.

Gebt uns Bücher- gebt uns Flügel... Astrid Lindgren

Astrid-Lindgren-Schule

- Grundschule-

Tallinner Straße 4 – 6
19063 Schwerin

Telefon: 0385 3921143

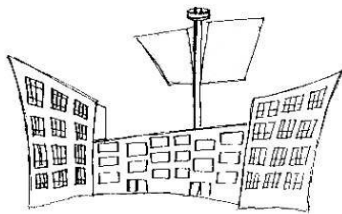
Telefax: 0385 3979193

E-Mail: lindgren-schule.sn@t-online.de

Komm. Schulleiter: Herr Thomas Schott

Stellv. Schulleiterin: Frau Daniela Dröse

Schulsekretariat: Frau Birgit Baum



Die ALS ist eine Regionale Schule mit Grundschule. Sie liegt in sehr guter verkehrstechnischer Lage im Zentrum des Stadtteils Neu-Zippendorf.

Neben einer großzügig angelegten Pausenhalle im Haus A können wir das Atrium im Haus B als Fest- und Feierhalle und unsere eigene Turnhalle nutzen.

Auffallend ist auch der in gemeinsamer Arbeit mit den Eltern entstandene Schulhof der Schule, der in den Pausen ausreichend Spiel- und Bewegungsangebote bereithält,

Der Grundschulteil ist in seiner Anlage räumlich weitestgehend vom weiterführenden Schulteil getrennt.

Trotzdem gibt es viele gemeinsame Aktivitäten, weil die Grundschüler gleichberechtigter Teil der großen Schulgemeinschaft sind.

Die Arbeit in unserem Grundschulteil ist nach dem Prinzip der offenen Halbtagschule organisiert. So bieten wir neben dem Unterricht viele Kurse zur aktiven Freizeitgestaltung an, ermöglichen ab der zweiten Klasse eine tägliche Hausaufgabenzeit, in der die Kinder unter der Anleitung und Hilfestellung durch ihre Lehrerinnen ihre Hausaufgaben erledigen können, halten wir Förderkurse und in Problemlagen eine frühzeitige Diagnostik und Hilfestellung vor.

Wir bieten in einem modernen Computerkabinett altersgerecht gestaltete Computerkurse an, die in späteren Klassen für begabte Schülerinnen und Schüler auf Antrag durch fakultative Kurse weitere Vertiefung erfahren.

Unsere Schüler können ebenfalls auf Antrag ab Klasse 1 in fakultativen Englischkursen spielerisch einen Zugang zur späteren ersten Fremdsprache Englisch, die ab der Klassenstufe 3 als Fachunterricht angeboten wird, erhalten.

Lernen fürs Leben bedeutet bei uns, dass wir unterrichtliche Angebote vordergründig an der Praxis orientieren. Schular-, klassen- und fachübergreifender Projektunterricht und jahrgangsbezogene Unterrichtsprojekte gehören zu unseren festen Angeboten.

In allen Grundschulklassen können die Schüler wahlweise am Unterricht im Fach Religion oder dem Fach Philosophieren mit Kindern teilnehmen.

Neben regulären Klassenräumen und den Computerkabinetten verfügen wir über ein modernes Kochstudio, töpfeln in eigenen Keramikräumen, nähen im Nähstudio, bieten unseren Schülern bei Bedarf Instrumentalunterricht an, besitzen einen eigenen Medienraum, ein Tonstudio und andere Einrichtungen, die in einer regulären Schule nicht immer zu erwarten sind.

Bei erzieherischen Problemen - sollten diese auftreten - können wir die Hilfe unserer engagierten Schulsozialarbeiterinnen nutzen. Weitere Unterstützung bei Schwierigkeiten im Unterricht können die Lernenden durch unsere Fachkräfte mit sonderpädagogischer Ausbildung bekommen.

Ganz besonders wichtig ist uns das Wirken von Schultraditionen, sodass sich die Schüler ihrer Schule verbunden fühlen. Neben der Astrid-Lindgren-Festwoche, in der Fachfesttage stattfinden und unsere besten Schüler vom Schulförderverein zu einer Auszeichnungsfahrt eingeladen werden, feiern wir alljährlich einen großen Schulfasching und unser Sommerfest. Außerdem führen wir eigene Schultheatertage durch, bei denen auch unser Lehrertheater, das dann für Schüler und Eltern spielt, zum Einsatz kommt.

Seit 2011 haben wir an unserer Einrichtung auch einen Schulhort. In enger Zusammenarbeit mit dem IB (Internationaler Bund) als Hortträger haben wir ein tragfähiges Hortkonzept entwickelt, das in seiner Grundlage ein einheitliches Bildungs- und Erziehungsziel festschreibt. Da sich die Horträume auf dem Schulgelände befinden, sichern wir, ausgerichtet an den Wünschen der Eltern, eine durchgängige Betreuung jedes Kindes vor Ort.

Uns ist an einer kooperativen Zusammenarbeit mit dem Hort gelegen und wir koordinieren unsere vielfältigen Angebote mit der Nachmittagsbetreuung durch den Hort.

Nun - alles klar?

- Haben wir das warme Mittagessen und die Versorgung mit Schulmilch vergessen, weil diese Angebote für uns selbstverständlich sind?
- Haben wir versäumt zu erwähnen, dass wir auch in der ökologischen Erziehung respektable Ergebnisse vorweisen können?
- Wollen Sie sich mit uns über das besondere Förderkonzept unserer Schule unterhalten?
- Haben wir unseren Elternkreis erwähnt, ahnen Sie, was FAN bedeutet, warum es sich lohnt, Lindgrentaler zu sammeln.....?

Wenn Sie dies alles wissen wollen oder andere Fragen haben, besuchen Sie unsere Homepage.

Grundschule am Mueßer Berg

Eulerstr. 2

19063 Schwerin

Tel.: 0385 / 2 01 21 07

E-Mail: grundschule-am-muesser-berg@t-online.de

Internet: www.grundschule-am-muesser-berg.de

Schulleiterin: Frau Andrea Antemann



Freude am Lernen

Freude am Lernen

Diese großen Worte versuchen wir an unserer eigenständigen Grundschule (Jahrgangsstufen 1-4) täglich zu leben.

Erfolg durch **Freude am Lernen** wollen wir bei allen Kindern erreichen:

- individuelle, optimale Förderung jedes einzelnen Kindes durch ein umfangreiches Förder- und Förderprogramm
- Entwicklung von Sozial- und Methodenkompetenz durch unterschiedliche Lerngruppen, abwechslungsreiche Unterrichtsformen
- Entwicklung und Förderung von Begabungen und Interessen durch vielfältige Angebotsstunden nach dem Unterricht

Erfolg durch **Freude am Lernen im Unterricht**:

- individuelle Begabtenförderung und Nachhilfe in Deutsch und Mathematik in Kleingruppen durch wöchentliche Teilungsstunden in allen Jahrgangsstufen
- Computerunterricht in Kleingruppen in Deutsch und Mathematik ab Klasse 1
- interessante, abwechslungsreiche Unterrichtsformen (Frontalunterricht, offene Formen, Tagesplan, Projektarbeit)
- das Lernen lernen zur Entwicklung von Methoden- und Sachkompetenzen
- Nutzung vielfältiger außerschulischer Bildungseinrichtungen z. B. Zoo, Theater, Feuerwehr, Bahnhof, Sternwarte u.a.m.
- individuelle Förderung bei Lese-Rechtschreibschwierigkeiten
- individuelle Förderung bei Dyskalkulie (Rechenschwäche)
- individuelle Deutsch- Sprachkurse für Kinder mit nichtdeutscher Muttersprache
- Lese-Intensivkurse in Kleingruppen

Erfolg durch **Freude am Lernen** auch bei Kindern mit vermutetem Förderbedarf Lernen:

- Start in spezieller Kleinklasse (nach Diagnostik)
- Langsameres, anschauliches, individuelles Lernen mit spezieller Förderbegleitung
- Schuleingangsphase (Jahrgangsstufen 1 und 2) ausgedehnt auf drei Schuljahre

Freude am Lernen auch nach dem Unterricht durch kostenlose Angebotsstunden:

- Sportangebote (Fußball, Handball, Basketball, Yoga, Gesunde Bewegung)
- Künstlerisches Gestalten
- Freizeittreff „Schuloase“
- große schuleigene Bibliothek
- Gitarre
- Schach
- Sicherheit im Netz (Umgang mit Medien)
- Arbeit mit Metallbaukästen
- Holzbearbeitung

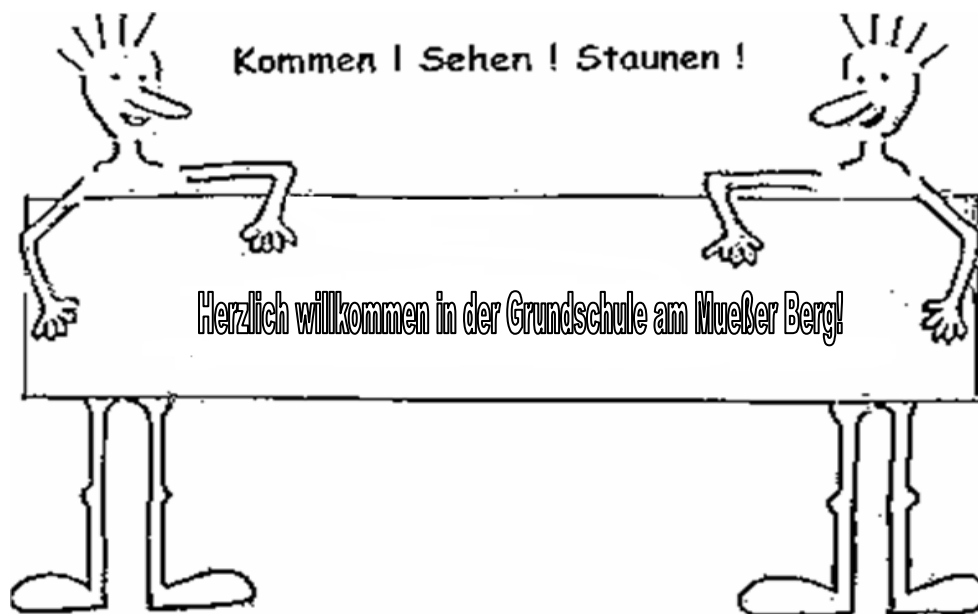
Freude am Lernen durch Wettstreite und Leistungsvergleiche:

- internationaler Mathematikwettbewerb „Känguru“
- Lesewettstreit
- Schreibwettbewerb
- Zeichenwettbewerbe
- Leichtathletik- Sportfest

Freude am Lernen durch Traditionen:

- Olympiawoche
- Theaterbesuch
- Weihnachtsausstellung
- Weihnachtskonzert
- Faschingsfest
- Projekttage, Wandertage, Klassenfahrten u.v.m.

Unsere **Grundschule am Mueßer Berg** finden Sie im grünen Stadtteil Mueßer Holz. Wir sind eine Grundschule, die man halbtags besuchen kann. In unserem Hauptgebäude befinden sich moderne kindgerechte Klassen- und Fachräume, eine eigene Bibliothek, ein Computerkabinett, eine Kinderküche, ein Freizeittreff. Der Hort der Kita gGmbH betreut die Kinder in unserem Haus. Zum Schulgelände gehören ein interessanter Pausenhof, eine Turnhalle, ein kleiner Sportplatz mit Sportwiese und in unmittelbarer Nähe eine moderne Sportanlage.



Neue Grundschule im Campus am Turm

Hamburger Allee 124

19063 Schwerin

Tel: 0385/ 32 600 11

Schulleiterin: Frau Doreen Molder



Ab dem Schuljahr 2020/2021 wird die Schullandschaft Schwerin um eine weitere Grundschule ergänzt. Mit Beginn des neuen Schuljahres wird die **Neue Grundschule im Campus am Turm** mit zwei 1. Klassen eröffnet. Sie geht aus der bisherigen Sprachheilschule hervor.

Gemeinsam lernen

Dieser Gedanke wird an der **Neuen Grundschule im Campus am Turm** ganz groß geschrieben, denn hier werden Grundschüler mit und ohne Sprachauffälligkeiten gemeinsam in den Klassen beschult. Deshalb steht diese Schule nicht nur den Kindern aus der unmittelbaren Umgebung offen, sondern auch Schülerinnen und Schülern aus dem Schulamtsbereich Schwerin, die einen Förderbedarf im Bereich Sprache haben.

Von Anfang an **gemeinsam lernen** heißt:

- Miteinander lernen
- Voneinander lernen
- Stärken und Schwächen anderer akzeptieren lernen
- Toleranz zu lernen
- Gemeinsam stark zu sein
- Sich gegenseitig zu stützen, zu helfen, sich unterstützen
- „Anderssein“ als „Normalität“ anzuerkennen

Unsere Klassen werden durchgehend von einer sonderpädagogischen Lehrkraft unterstützt. So ist es möglich, in den Kernfächern die Klassen zu teilen und den Kindern mit Förderbedarf eine intensive und spezielle Förderung zukommen zu lassen. Gleichzeitig berät die Sonderpädagogin die Klassenlehrer und arbeitet eng mit ihnen auf der Klassenstufe zusammen. Von der engen Verknüpfung der pädagogischen und sonderpädagogischen Arbeit profitieren letztendlich alle Schülerinnen und Schüler, da ein intensiver Austausch jederzeit gegeben ist und individualisiertes Arbeiten von Beginn an ermöglicht wird. Auch eine Erzieherin unterstützt die pädagogischen Prozesse. Des Weiteren kümmert sich unsere Schulsozialarbeiterin engagiert um das Wohl der Kinder und hält bei Bedarf vielfältige Unterstützungsangebote vor.

Gemeinsam lernen wird auch möglich durch die Anbindung der **Neuen Grundschule im Campus am Turm** an die vielen Vereine und Sozialeinrichtungen, die sich ebenfalls im Campus am Turm bzw. in unmittelbarer Umgebung befinden. Eine intensive Zusammenarbeit mit ihnen befindet sich im Aufbau.

Ausstattung

Neben unseren hellen, freundlich eingerichteten Klassenräumen, die oftmals noch über einen zusätzlichen Raum für Fördermaßnahmen sowie für die Gruppen- und Freiarbeit verfügen, haben wir an unserer **Neuen Grundschule im Campus am Turm** ein großzügig ausgestattetes PC – Kabinett, einen Freizeitraum und eine Schulmensa. Die technische Ausstattung befindet sich auf einem hohen modernen Stand. In vielen Klassenräumen befinden sich Smartboards, Beamer sowie Computer für Schülerinnen, Schüler und Lehrer, so dass gemeinsames Lernen auf vielen Sinnesebenen möglich ist und der Unterricht durch die Nutzung der neuen Medien lebendig und schülerorientiert gestaltet werden kann. Das Kochstudio, das Atrium sowie die Kunsträume der VHS dürfen von unserer Schule ebenfalls mitbenutzt werden.

Auf unserem Schulgelände mit Spielgeräten befindet sich auch eine Zweifelder- Sporthalle sowie weitere Sportanlagen. Gleich hinter der Schule beginnen die Grünanlagen, die zu Entdeckungspaziergängen zu jeder Jahreszeit einladen.

Zusätzliche Angebote

Gemeinsam lernen können die Schülerinnen und Schüler bei uns nicht nur im Unterricht, sondern auch darüber hinaus im Freizeitbereich. Wir bieten:

- Tanz und Bewegung
- Sportspiele
- Fußball (über Verein)
- Chor
- Kreatives Gestalten (über Ataraxia)
- Erlernen verschiedener Instrumente (Angebot des Konservatoriums)

Haben Sie und Ihr Kind Lust uns kennenzulernen?

Kommen Sie uns besuchen. Am **5. September 2020** begehen wir erstmalig den Tag der Offenen Tür in unserer Neuen Grundschule im Campus am Turm mit Spiel und Sport auf dem Schulhof und verschiedenen Angeboten im Schulhaus. Wir freuen uns auf Sie!





Leiter der Grundschule: Herr Jobst Harders
schulleitung-gs@nss-sn.de
Mitglieder Leitungsteam: Frau Mareike Ahrens
Frau Britta Brandenburg
Hortleitung: Frau Andrea Neiseke
hortleitung@nss-sn.de
Stellv. Hortleitung: Frau Christin Mondlane

Grundschule der katholischen Niels-Stensen-Schule
Grundschule mit Hort | Regionale Schule | Gymnasium
Grundschulleiter:
Jobst Harders
Feldstraße 1
19053 Schwerin
Tel.: 0385 / 57 56 950 - 0 (Sekretariat)
Fax: 0385 / 57 56 950 - 10
schulleitung-gs@nss-sn.de
www.niels-stensen-schule.de

Die Niels-Stensen-Schule ist eine Schule in Trägerschaft der Bernostiftung - katholische Stiftung für Schule und Erziehung in Mecklenburg und Schleswig-Holstein. Sie besteht aus den drei Abteilungen Grundschule mit Hort, Regionale Schule und Gymnasium.

Die Grundschule öffnete 1994 ihre Pforten und steht allen Kindern offen. Jedes Kind erhält die Gelegenheit, sich mit seiner eigenen Wesensart in die Schulgemeinschaft einzubringen. Es wird zum selbstständigen Lernen mit allen Sinnen angeregt. Besondere Berücksichtigung findet der notwendige Wechsel zwischen Konzentration und Entspannung, zwischen Stillarbeits- und Bewegungsphasen. Konflikte werden nicht aus dem Weg gegangen. Sie werden nach Möglichkeit in Gesprächen oder in entsprechenden Spielen aufbereitet.

Die Eltern beteiligen sich in besonderem Maße an der Gestaltung des Schullebens.

Das Schulleben ist ausgerichtet auf das Kirchenjahr. Besonderen Wert wird auf eine Erziehung im Sinne des Evangeliums gelegt. Um die Kinder auch im Nachmittagsbereich zu einer sinnvollen Freizeitgestaltung anzuregen und sie pädagogisch zu begleiten, ist der Schule ein Hort angeschlossen (von 07:00 Uhr bis 17:00 Uhr und teilweise in den Ferien).

Jährlich im Frühjahr findet ein **Tag der offenen Tür** statt. Alle Interessierten haben dann die Möglichkeit, einen Einblick in die Schule zu bekommen und Anmeldeunterlagen zu erhalten. Anmeldegespräche werden im Anschluss geführt.

Den Termin sowie weitere Informationen entnehmen Sie bitte der Website der Schule www.niels-stensen-schule.de oder erfragen sie im Sekretariat.

Freie Waldorfschule Schwerin

Schloßgartenallee 57
19061 Schwerin

Telefon: 0385 617110
Telefax: 0385 6171115
E-Mail: schule@waldorf-sn.de
Internet: www.waldorf-schwerin.de
Geschäftsführerin: Frau Betina Jäger



Waldorfschulen sind innovativ

Alle 252 deutschen Waldorfschulen verdanken ihre Existenz der Initiative von Eltern, Lehrerinnen und Lehrern, die in besonderem Maße die Verantwortung für die Erziehung der ihnen anvertrauten Kinder und Jugendlichen übernehmen. Wegfall von Zensuren, Fremdsprachenunterricht von der ersten Klasse an, Epochen- und Projektunterricht, Vernetzung der Fächer und die Selbstverwaltung der Schule zählen zu den bewährten Elementen der Waldorfpädagogik.

Entwicklungsorientiertes Unterrichtssystem

Unterrichtsinhalte und -methoden der Waldorfschulen sind darauf abgestimmt, die individuelle Entwicklung der Kinder und Jugendlichen zu fördern und mit altersgemäßen Herausforderungen zu begleiten. Die geistige, seelische und körperliche Entwicklung werden dabei gleichwertig angesprochen. Weil die Urteilskraft erst allmählich heranreift, sind anschauliche Bilder ein Mittel, durch das gerade die Jüngeren die Gesetzmäßigkeiten der Welt miterleben und wesentlich verstehen können.

Epochenunterricht

Alle Fächer, die es erlauben, Sachgebiete geschlossen zu behandeln (wie Deutsch, Geschichte, Mathematik, Naturwissenschaften), werden in drei-bis vierwöchigen Epochen unterrichtet. Dadurch können sich die Schüler intensiv mit einem Stoff auseinandersetzen und ein kontinuierliches Lernen wird gefördert. Fortlaufende Übstunden geben Raum zur Vertiefung.

Zeugnisse und Abschlüsse

Von der ersten bis achten Klasse gibt es am Ende des Schuljahres differenzierte Leistungs- und Entwicklungsbeurteilungen. In der neunten Klasse kommen Noten dazu, ab Klasse 12 gibt es ausschließlich Noten. Am Ende der zwölfjährigen Schulzeit bieten wir die anerkannte Berufsreife mit Leistungsfeststellung bzw. die Mittlere Reife an. In der dreizehnten Klasse kann das Abitur abgelegt werden. Ganz gleich, welcher Abschluss: Uns ist es wichtig, dass die Schüler am Ende ihrer Schullaufbahn mit Interesse auf die Welt zugehen, in ihr Verantwortung übernehmen und alle anstehenden Aufgaben kreativ lösen können.

Ganztagsschule

Die Waldorfschule Schwerin ist eine einzügige, staatlich genehmigte Ersatzschule, in der Schüler aller drei Bildungsgänge gemeinsam unterrichtet werden.

Im Hort werden die Schüler der Klasse 1 - 4 bis 17:00 Uhr betreut.

Eine Hausaufgabenbetreuung für Mittelstufenschüler, handwerklich-künstlerischer, technischer Unterricht, Arbeitsgemeinschaften und Projekte ergänzen das Nachmittagsangebot der Schule.

Vorschule

In der Vorschulstunde lernen zukünftige Erstklässler Unterricht kennen und probieren handwerklich-künstlerische Fächer aus. Eltern sind mit dabei und kommen mit den Lehrern ins Gespräch.

Die Vorschulstunde findet wöchentlich statt.

Zum Tag der offenen Tür laden wir Sie ganz herzlich ein. Den Termin entnehmen Sie bitte der Broschüre beiliegenden Übersicht. Sie haben die Möglichkeit, in den Klassen im Unterricht dabei zu sein, Einblick in aktuelle Projekte zu bekommen, an Gesprächen teilzunehmen oder künstlerische Kurse zu besuchen und die Schule zu besichtigen.

Montessori-Schule Schwerin

des Diakoniewerkes Neues Ufer
Evangelische Integrative Grundschule mit Hort
und angeschlossener Orientierungsstufe

Platz der Jugend 25
19053 Schwerin

Telefon: (0385) 55 57 25 0
Telefon des Hortes: (0385) 55 57 25 13
Telefax: (0385) 55 57 25 16
Internet: www.neues-ufer.de
E-Mail: montessori@neues-ufer.de
Schulleiter: Fred Vorfahr

Die Montessori-Schule ist eine evangelische integrative Grundschule mit angeschlossener Orientierungsstufe, die mit einem Hort kombiniert ist.

Derzeit lernen an der Montessori-Schule ca. 190 Schülerinnen und Schüler in acht Klassen.

Grundschule

Die Montessori-Schule ist als staatlich anerkannte Grundschule mit einem ganztägigem Lernangebot. In den Klassen 1 bis 4 findet der Unterricht in jahrgangsgemischten Gruppen im Sinne der Montessori-Pädagogik statt. In einer jahrgangsgemischten Klasse lernen maximal 24 Schüler. Es können bis zu drei Kinder mit sonderpädagogischem Förderbedarf integriert werden. Sie nehmen im Rahmen ihrer Möglichkeiten am Unterricht teil und werden zusätzlich durch sonderpädagogisches Personal betreut.

Das christliche Glaubens- und Lebensverständnis soll den Kindern Regeln für den täglichen Umgang miteinander vermitteln und ihnen als Rahmen die notwendige Sicherheit geben.

Orientierungsstufe

Die Orientierungsstufe an der Montessori-Schule wird als Ganztagschule in teilweise gebundener Form geführt. Das bedeutet, dass an mindestens drei Tagen der Unterricht bis 15:30 Uhr stattfindet. In den Klassen sind Schüler der Jahrgangsstufen 5 bis 6.

In einer jahrgangsgemischten Klasse lernen maximal 24 Schüler. Es können bis zu drei Kinder mit sonderpädagogischem Förderbedarf integriert werden. Sie nehmen im Rahmen ihrer Möglichkeiten am Unterricht teil und werden zusätzlich durch sonderpädagogisches Personal betreut.

Hort

Schule und Hort werden durch das Diakoniewerk Neues Ufer gGmbH als eine Einrichtung geführt. Derzeit besuchen ca. 135 Kinder in 6 Gruppen den Hort.

Auch der Hort arbeitet nach den Prinzipien der Montessori-Pädagogik und hält darüber hinaus ein vielfältiges Angebot für ein ganztägiges Lernen der Kinder vor.

Lerninhalte und Angebote

Neben der Freiarbeit im Sinne der Montessori-Pädagogik findet Fachunterricht in folgenden Fächern statt: Sport, Schwimmen, ev. Religion, Englisch, Musik, Werken/Kunst, Mathematik, Deutsch, Informatik, Weltkunde, Naturwissenschaften und AWT.

Das ganztägige Lernen wird durch Arbeitsgemeinschaften ergänzt.

Zur Wahl stehen unter anderem folgende Angebote: Fahrradwerkstatt, Chor, Kochen, Rudern, Capoeira, Schach, Nähen, Informatik, Schach und einige mehr.

In Kooperation mit der Musik- und Kunstschule können Kinder ein Streichinstrument erlernen.

Das Anmeldeformular sowie weiterführende Informationen zur Schule, den Lehr- und Lernkonzepten und der Montessori-Pädagogik finden Sie im Internet unter www.neues-ufer.de.

Weiterhin besteht bei Interesse die Möglichkeit, jederzeit einen Termin mit der Schulleitung zu vereinbaren.



Pädagogium Schwerin/ Europaschule Gymnasium mit Grundschule und Orientierungsstufe

Staatlich anerkannte Ersatzschule
Marie-Curie-Straße 25
19063 Schwerin
Schulleiterin: Grit Kramer
Schulträger: Pädagogium Schwerin gGmbH
Telefon: (0385) 20 82 30 Telefax: (0385) 20 82 31 2
E-Mail: info@paedagogium-schwerin.de
Internet: <http://www.paedagogium-schwerin.de>

Das Pädagogium Schwerin ist die kindgerechte Grundschule Schwerins und als solche Vorreiter einer modernen Pädagogik. Dass Kinder schulfähig sein müssen, ist jedem klar. Dass unsere Schule auch kindfähig ist – darauf liegt unsere ganz besondere Aufmerksamkeit.

Wir fördern und fordern individuell mit modernsten Lehr- und Lernmethoden, je nach Begabungen und Neigungen. Dafür schaffen wir individuelle Lernsituationen statt allgemeiner Lernarrangements. Unser Ziel: Jedem Kind sein solides Fundament für alle folgenden Bildungsgänge mitzugeben – und noch mehr als das.

Uns ist es wichtig, Kompetenzen zu vermitteln. Deswegen legen wir großen Wert darauf, junge Menschen wirklich zu befähigen statt sie nur etwas auswendig lernen zu lassen.

Die Ergebnisse sprechen für sich: In Vergleichsstudien schneiden unsere Schülerinnen und Schüler seit einigen Jahren überdurchschnittlich ab. Ebenso erfolgreich beteiligen sie sich an Schülerwettbewerben.

Flexible Eingangsstufe – Bestmöglicher Start für jedes Grundschulkind

Bis zur dritten Klasse lernt bei uns jedes Kind im ganz eigenen Tempo. Wir richten uns nicht nach gleichmachenden Lehrbüchern. Und: **Es gibt bei uns keine Zeitvorgabe, wie lange es dauert, bis ein Kind in die dritte Klasse wechselt** – ob ein, zwei oder drei Jahre. Diese flexible Verweildauer in der Eingangsstufe ermöglicht es uns, langsamer lernende und hochbegabte Schüler gleichzeitig bestmöglich zu fördern.

Wie wir das konkret machen? **In den ersten beiden Schuljahren unterrichten wir in jahrgangsgemischten Gruppen**, so genannten Flex-Klassen. Schneller lernende Kinder bekommen damit stets Zugang zu fordernden Aufgaben. Langsamer lernende Kinder profitieren von Wiederholungen. **Neue Lerninhalte unterrichtet ein Zweitlehrer oder eine Zweitlehrerin** in einem zweiten Unterrichtsraum. Dieser ermöglicht auch individuelle Übungen, für die wir deutlich mehr Stunden zur Verfügung stellen als üblich. Sonderschulpädagogen und -pädagoginnen unterstützen langsam lernende Kinder. Gleichzeitig leidet kein Kind an Unterforderung.

Lesen lernen – Zu wichtig für einen einheitlichen Mittelweg

Lesen ist die grundlegendste Kompetenz, die eine Grundschule aus unserer Sicht zu vermitteln hat. Und damit meinen wir mehr als das eigentliche Lesekönnen: **Lesekompetenz heißt** für uns, dass die Kinder am Ende der vierten Klasse in der Lage sind, **mit Textmaterial umgehen zu können**. Das heißt, sie können Texten Informationen entnehmen und Schlussfolgerungen daraus ziehen.

Diese Kompetenz vermitteln wir mit zwei verschiedenen Methoden ohne einheitlichen Mittelweg: Schneller lernenden Kindern bietet das Pädagogium die Möglichkeit, in kurzer Zeit alle Buchstaben zu erlernen und somit sehr schnell lesen und frei schreiben zu können. Langsamer lernenden Kindern vermitteln wir Buchstaben und Laute frontal. Diese Methode ist ursprünglich entwickelt worden, um einer Lese-Rechtschreibschwäche vorzubeugen. So gelingt es uns, jedem Kind optimal gerecht zu werden.

Mathe – Lösungen finden statt Anweisungen abarbeiten

Unser mathematischer Ansatz basiert darauf, Probleme zu erkennen und eigene Lösungswege zu finden. Auf diese Weise vermeiden wir es, den Kindern Handlungsanweisungen überzustülpen, die ihren eigenen Denkstrukturen nicht gerecht werden. Die Lösung ist entscheidend, die Wege sind variabel.

Fremdsprachen – Englisch von Anfang an

Der Englischunterricht beginnt bei uns bereits in der 1. Klasse, natürlich auf altersgerechte und spielerische Weise. Den Nutzen von Fremdsprachen im „echten“ Leben zu vermitteln, ist uns als Europaschule hierbei besonders wichtig.

Naturwissenschaften – Experimentieren, forschen, lernen

Das Pädagogium hat es sich auf die Fahnen geschrieben, Nachwuchs für die Naturwissenschaften auszubilden. Damit fangen wir früh an. Bereits ab der 3. Klasse bieten wir naturwissenschaftlichen Fachunterricht an. Darin verfolgen wir einen konsequent experimentellen Ansatz. Der Grund liegt auf der Hand: Erkenntnisse der Naturwissenschaften entstehen seit jeher als Ergebnisse von Experimenten.

Musikalische Bildung – Die schönsten Impulse fürs Gehirn

Wir legen großes Gewicht auf musikalische Bildung. In unserer hauseigenen Musikschule, unserem Proberaum und auf unserer zentralen Bühne fördern wir musikalische Begabung, Kreativität und Konzentration genauso wie soziale Kompetenzen.

Räume und Ausstattung – Optimal in Form

Optimale Anpassung an die Bedürfnisse der Schülerinnen und Schüler – das gilt im Pädagogium auch für die Räume. Die Klassenräume der Grundschule haben **höhenverstellbare Stühle und Tische**. Dem noch starken Bewegungsdrang der jüngeren Schulkinder kommen wir mit Dreh- und Schwingstühlen entgegen.

Den Flex-Klassen stehen jeweils zwei Räume zur Verfügung – für Teilungsunterricht, Freiarbeit oder Lernspiele. Bücher und Arbeitsmaterialien sind den Kindern frei zugänglich. Zudem hat jedes Kind im Pädagogium Aufbewahrungsfächer für seine Schulsachen, um so wenig Materialen wie möglich zwischen Schule und Zuhause hin und her tragen zu müssen.

Unser Hort – Macht fit fürs Leben

In unserem schuleigenen Hort betreuen wir Ihr Kind vor und nach dem Unterricht **von 6.00 Uhr bis 17.30 Uhr**. Jedem unserer Schulkinder ist ein **Platz garantiert**. Hier lernen die Kinder Selbstständigkeit, Achtung vor Anderen, Hilfsbereitschaft und andere lebenspraktische Kompetenzen. Im Wechsel von Lernen und Spiel, Anregung und Entspannung entwickeln sie eigene Ideen und wählen frei aus unterschiedlichen Angeboten.

Beiträge

Im Schuljahr 2015/16 lag unser Monatsbeitrag für die Klassen 1 bis 4 bei 125 Euro im Monat. Geschwisterkinder zahlen einen ermäßigten Beitrag von 112,50 Euro. Einmalig zum Schuljahresbeginn berechnen wir 60 Euro für Lernmittel. Wir behalten uns vor, diese Beiträge zum nächsten Schuljahr geringfügig anzupassen.

Weitere Informationen

Verschaffen Sie sich gerne einen Eindruck vom Pädagogium bei unserem Tag der offenen Tür. Weitere Informationen, Bilder und Videos finden Sie auf unserer Website unter <http://www.paedagogium-schwerin.de>

Neumühler Schule Schwerin
Gymnasium und Regionale Schule mit Grundschule
Staatlich anerkannte Ersatzschule in freier Trägerschaft
Am Treppenberg 44
19057 Schwerin
Tel. 0385-7589370



Schulleiterin: Frau Nadja Richter
Leiterin Grundschule: Frau Anette Retiet
Schulträger: „Neumühler Schule“, Gesellschaft für Bildung,
Erziehung und Kultur e.V.
E-Mail: sekretariat@neumuehler-schule.de
Internet: www.neumuehler-schule.de

Die Neumühler Schule Schwerin arbeitet seit dem Jahr 1998 als voll gebundene Ganztagschule, d.h. dass den Schülern neben dem Unterricht ein umfangreiches Programm mit vielfältigen Angeboten für jeden Geschmack angeboten wird.

Eine angenehme, lernfreudige und ruhige Atmosphäre und Klassenstärken von **maximal 20 Schülern** je Klasse bieten gute Bedingungen für jeden Schüler. An der Grundschule lernen 160 Schülerinnen und Schüler. Nach der 4. Klasse erhalten diese die Möglichkeit, ihre Schullaufbahn an den weiterführenden Schulzweigen der Neumühler Schule (Gymnasium und Regionale Schule) fortzuführen.

Das Schulgebäude der Grundschule befindet sich im Stadtrandgebiet von Schwerin und ist umgeben von ca. 10.000 m² Natur auf dem Schulhof.

An unserer Schule werden die Kinder von 7.00 bis 17.30 Uhr betreut. Im Mittelpunkt steht dabei ein strukturierter und erfolgsorientierter Unterricht. Dieser wird durch zahlreiche außerunterrichtliche Aktivitäten im sportlichen, kulturellen und technischen Bereich ergänzt.

Die wichtigsten Eckpunkte des pädagogischen Konzeptes werden durch unser einheitlich handelndes Team von Lehrern und Erziehern umgesetzt. Dabei bauen wir auf Erfahrung, Kontinuität und Konsequenz.

Eckpunkte des Pädagogischen Konzeptes in der Grundschule:

- Umfangreiche Stundentafel mit Betonung der Hauptfächer
- Schülerorientierte Bildung **und** Erziehung
- Festigungszeiten für die Hauptfächer Deutsch und Mathe
- Orientierung auf gesunde Ernährung/Frühstück mit Milch, frischem Obst und Gemüse für jeden Schüler
- Teilnahme an vielfältigen sportlichen und naturkundlichen Wettbewerben der Stadt Schwerin und des Umlandes
- Kooperation mit verschiedenen Vereinen der Stadt Schwerin für ein vielfältiges Projektangebot
- Einheitliche Sportkleidung

Besondere schulische Angebote in der Grundschule:

- Ganztagschule mit Betreuung von 7.00 bis 17.30 Uhr
- Englisch ab Klasse 1 mit jeweils 1 Unterrichtsstunde je Woche
- Täglich Sport und Spiel, fest verankert im Tagesablauf
- Zusätzliche musikalische Ausbildung Flöte und Rhythmik mit jeweils 1 Unterrichtsstunde je Woche
- Zusätzlicher Förderunterricht
- Naturkunde in Praxis mit jeweils 1 Stunde (Klasse 1 - 3)
- Pflege der niederdeutschen Sprache und Kultur (Klasse 1 - 3)
- Vielfältige Nachmittagsangebote für alle Altersklassen (z.B. Sportspiele, Gitarre, Kung Fu, Chor, Judo, Schülerzeitung, „Geschickte Hände“, „Farbklecks“)
- Verlässliche Ferienbetreuung mit vielfältigen Angeboten
- Zahnpflege nach dem Mittagessen





Schweriner Haus des Lernens

**Grundschule mit Integrierter Gesamtschule (Sek. I u. II)
in freier Trägerschaft
-Staatlich genehmigte Ersatzschule-**

Campus am Ziegelsee

Ziegelseeestr. 1
19055 Schwerin
Tel.: 0385 208880 (Zentrale)
0385 2088860
Fax: 0385 2088869

Internet: www.sws-schulen.de
E-Mail: grundschule@sws-schulen.de
Schulleitung: Frau Jana Dieckmann
Träger: SWS Schulen gGmbH

Das besondere Profil

- Ganztagsbetreuung von 6.30 bis 17.30 Uhr
- gezielte Förderung der muttersprachlichen und fremdsprachlichen Kompetenzen, der Motorik und Bewegung und des kreativen Potentials im rhythmisierten Tagesablauf
- individuelle Förderung in kleinen Klassen
- professionelle Beratung der Eltern zu Fragen der Entwicklung und Förderung ihrer Kinder sowie kurzfristige Konfliktberatung und Intervention bei Problemen
- flexibler Schuleintritt zur Optimierung von Schuleingangsvoraussetzungen
- Ferienbetreuung mit Programm

Zusatzangebote

- Englisch ab Kl. 1
- Elementare Musikerziehung (wahlweise Flöte, Gitarre, Keyboard)
- Motorik und Bewegung
- Leserattenclub
- Chor / Singen
- Maus & Co. - Die Computerwerkstatt
- Kreatives Gestalten
- sportliche Kurse wie Segeln oder Kanu
- Schach
- Theaterkurs

Vorschule

- gezielte Vorschulförderung für 5- bis 6-jährige Kinder
- dienstags oder donnerstags 14:30 Uhr bis 16:00 Uhr außerhalb der Ferienzeiten

Lankower Str. 9-11 | 19057 Schwerin

Tel 0385 | 745 26 18

Fax 0385 | 745 26 21

Mail grundschule.sn@ecolea.de

Web www.ecolea.de

Schulleiterin: Manuela Kamprath



SCHULE NEU ERLEBEN

Die Grundschule der ecolea | Internationale Schule Schwerin ist eine öffentliche Schule in freier Trägerschaft mit angeschlossenem Hort.

An unserer Schule lernen Kinder, die Welt zu entdecken und zu verstehen; in ihrer kulturellen und sprachlichen Vielfalt und ihren naturwissenschaftlichen Zusammenhängen. Dabei erfährt jedes Kind eine individuelle Unterstützung seiner Begabungen Neigungen und Interessen, aber auch gezielte Hilfe zur Bewältigung und Überwindung von Schwächen und Lernproblemen. Das Lernen in kleinen Klassen und eine freundvolle Lernatmosphäre sorgen dafür, dass sich die Kinder an unserer Schule wohlfühlen.

Sprachen und Kreativität spielen in unserem Bildungs- und Erziehungskonzept eine entscheidende Rolle. Der Fremdsprachenunterricht beginnt in Klasse 1 und wird in Klasse 3 um eine weitere Sprache ergänzt. Hinzu kommt die Beschäftigung mit anderen Ländern und Kulturen.

Kreativität gilt als Schlüsselqualifikation für die Zukunft. Wer kreativ ist, kann auch „um die Ecke denken“, findet schneller Lösungen für Probleme und kann besser im Team arbeiten. Deshalb erlernen die Mädchen und Jungen an unserer Schule das Lesen, Rechnen und Schreiben im Einklang mit dem zusätzlich angebotenen Kreativitätsprogramm. Durch das ganzheitliche Lernen, bei dem viele Sinne angesprochen werden, erzielen wir besonders nachhaltige Lerneffekte. Zudem werden dabei die Entwicklung der Persönlichkeit, der Intelligenz und der Handlungsfähigkeit der Kinder gefördert. Die systematische Einbeziehung der Kinder in kreative Prozesse steht im Mittelpunkt unserer Bildung und Erziehung.

PROGRAMM ZUR FÖRDERUNG DER KREATIVITÄT

- Entdecken, Erfinden, Forschen
- Kreatives Schreiben
- Digitale Medien
- Fremdsprachen (Englisch, Spanisch)
- Bildkünstlerisches Gestalten
- Darstellendes Spiel
- Tanz & Bewegung
- Flöte & Ukulele
- Strategisches Spiel, Schach
- Sport-Spiele

Die Kinder werden in ihrer vierjährigen Grundschulzeit mit jedem der genannten Bereiche vertraut gemacht.

DAS IST UNS WICHTIG

- ganztägiges Lern – und Betreuungsangebot
Mo – Fr von 7.00 Uhr – 17.00 Uhr
- werteorientierte Pädagogik
- angstfreies und freudvolles Lernklima
- Kreativitätsstunden ergänzen den staatlichen Rahmenplan
- Benotung ab Klasse 3
- Ranzen kann in der Schule bleiben
- Fremdsprachenunterricht
Englisch ab Klasse 1 | Spanisch ab Klasse 3
- kleine Klassen und individuelle Förderung
- verantwortungsvoller Einsatz digitaler Medien
- strategisches und vorausschauendes Denken im Spiel erlernen
- regelmäßige Vorschulbegegnung für zukünftige Schüler

Wir fördern das längere gemeinsame Lernen und ermöglichen unseren Grundschülerinnen und Grundschülern bei entsprechender Eignung den direkten Übergang in Klasse 5 des ecolea Gymnasiums.

LERNEN SIE UNS KENNEN

Tag der offenen Tür im Schuljahr 2020/2021

- **Sa. | 19. September 2020 | 10.00 – 13.00 Uhr**

Für weitere Infos besuchen Sie unsere Internetseite www.ecolea.de.

„Tag der offenen Tür“

in den Grundschulen der Stadt Schwerin im Schuljahr 2020/2021

Aufgrund der aktuellen Situation in der Corona-Pandemie sollten etwaige Termine bzw. Informationen zum „Tag der offenen Tür“ grundsätzlich zeitnah auf der jeweiligen Homepage der Schulen eingesehen werden.

Impressum:

Landeshauptstadt Schwerin
Der Oberbürgermeister

Am Packhof 2-6
19053 Schwerin
Telefon: (03 85) 5 45-0
Telefax: (03 85) 5 45-10 09
E-Mail: info@schwerin.de
Internet: www.schwerin.de

Kontakt:

Landeshauptstadt Schwerin
Der Oberbürgermeister
Fachdienst Bildung und Sport
Ansprechpartner/in: Silvia Schmidt

Am Packhof 2-6
19053 Schwerin
Telefon: (03 85) 5 45-2013
Telefax: (03 85) 5 45-2020
E-Mail: sschmidt@schwerin.de
Internet: www.schwerin.de

Erstellt: August 2020